



anteagroup



GEMEENTE  
WESTERWOLDE

projectnummer 0496245  
concept  
18 maart 2025



**Groenvisie**  
Gemeente Westerwolde

# Groenvisie

## Gemeente Westerwolde

projectnummer 0496646.100  
definitief  
2 mei 2025

### Auteurs

Suzanne Magdelijns  
Diete Wytsma

### Gecontroleerd

Luuk Bos  
Hugo Damen

### Tekst- en kaartbijdragen

Projectgroep groenvisie gemeente Westerwolde

### Foto's

Sarah van Berkel  
Wilko Meems  
Ronald Boes

datum  
02 mei 2025

beschrijving  
definitief

vrijgave  
O. Hornstra

# Inhoudsopgave

<b>Samenvatting</b>	<b>4</b>
<b>1. Inleiding</b>	<b>6</b>
1.1 Waarom een groenvisie?	6
1.2 Scope en onderscheid in verschillende plannen	7
1.3 Werkwijze	8
1.4 Leeswijzer	8
<b>2. Wat willen we in onze groene gemeente?</b>	<b>10</b>
2.1 Groenstructuren	12
2.1.1 Gemeentebreed: behouden en versterken	13
2.1.2 Gemeentebreed: ontwikkelmogelijkheden	14
2.1.3 In de kernen	16
2.1.4 Oudeschans	16
2.1.5 Blijham	17
2.1.6 Bellingwolde	18
2.1.7 Wedderveen	19
2.1.8 Wedde	20
2.1.9 Vriescheloo	21
2.1.10 Veelerveen	22
2.1.11 Vlagtwedde	23
2.1.12 Bourtange	24
2.1.13 Sellingen	25
2.1.14 Ter Apelkanaal	26
2.1.15 Ter Apel	27
2.2 Ontstaansgeschiedenis	29
2.3 Cultuurlandschappen	32
2.4 Recreatie en toerisme	36
2.5 Maatschappelijke thema's	39
2.6 Beheerkaders	42
2.7 Samenwerking met derden	45
2.8 Ontwikkelplannen	48
<b>3. Vervolg en aanbevelingen</b>	<b>51</b>

# Samenvatting

## Aanleiding, doel en scope

Westerwolde is een gemeente met een unieke afwisseling van natuurgebieden, cultuurgeschiedenis, intieme stukjes hei en akkerland. Om dit te behouden hebben we een groenvisie opgesteld, met als hoofdambitie (opgesteld in de Kadernota 2024): **“Westerwolde wil haar diverse landschap, het groene karakter en de biodiversiteit behouden en versterken.”**

Deze groenvisie is een vertrekpunt om deze ambitie waar te kunnen maken, door sterke punten, kansen en knelpunten uit te lichten. Aan de hand daarvan worden haalbare wensen opgesteld. De visie richt op het openbaar groen in eigendom van de gemeente.

Aan de hand van dit document kunnen we beter onderbouwde keuzes maken als het gaat over het aan- of verkopen van groen dat op dit moment in beheer is bij de gemeente, waar er herinrichtingen en natuurontwikkelmogelijkheden zijn, en hoe het groen in de gemeente eruit moet zien.

## Visie opgedeeld in acht onderwerpen

Om kaders te geven aan deze uitdaging en hoofdambitie, hebben we de groenvisie in acht deelonderwerpen met elk een eigen ambitie opgesplitst (zie de tabel hieronder). Deze deelambities geven aan hoe het openbaar groen een bijdrage levert aan het realiseren van de wensen binnen deze deelonderwerpen.

Onderwerp	Ambitie
Groenstructuren	We behouden en versterken een aaneengesloten netwerk van verbindingzones en verblijfgebieden.
Ontstaansgeschiedenis	We laten de identiteit van het afwisselende natuurlijke landschap van Westerwolde zien.
Cultuurlandschappen	We behouden passend groen en accentueren van unieke door mens aangelegde landschappen van Westerwolde.
Recreatie en toerisme	We zorgen voor een recreatief netwerk met een optimale en afwisselende groenbeleving voor recreanten.
Maatschappelijke thema's	We hebben passend groen dat bijdraagt aan biodiversiteit, klimaatadaptatie en gezondheid.
Beheerkaders	We benutten de mogelijkheden per locatie en passen per locatie doelmatige maatregelen toe.
Samenwerking met derden	We zoeken onze strategische partners en werken nauw samen met inwoners.
Ontwikkelplannen	We zorgen voor de Westerwoldse groene identiteit in nieuwbouwplannen.

Binnen de acht onderwerpen worden de mogelijkheden tot behouden en versterken benoemd, maar wordt er ook gekeken naar ontwikkelmogelijkheden. De historische en toekomstige ontwikkeling van het landschap is hierin leidend, het openbaar groen speelt hierin een ondersteunende rol. Westerwolde heeft immers bijzonder veel groene elementen: door deze met elkaar te verbinden en zo de ontstaansgeschiedenis te benadrukken, wordt de groene identiteit van onze gemeente versterkt.

In het eerste deelhoofdstuk worden de groenstructuren binnen de gemeente uiteen gezet en gevisualiseerd. Deze geven de essentie van de groene identiteit van onze gemeente helder weer. Deze identiteit wordt in de daaropvolgende zeven deelhoofdstukken verder toegelicht, waarbij kansen en mogelijkheden voor verdere ontwikkeling worden benoemd.

## Vervolg

Aan de hand van deze deelambities en overkoepelende hoofdambitie kunnen beleids- en beheerplannen worden opgesteld. Ook geeft het handvatten hoe we de inwoners van onze gemeente actiever kunnen betrekken bij het beheer en de ontwikkeling van groene ruimtes.

De groenvisie kan zodoende gezien worden als startdocument voor vervolgdokumentten als beleidsplannen, beheerplannen en uitvoeringsplannen. Daarnaast zijn er overige aanbevelingen als optie genoemd, om mogelijk in de toekomst te verkennen.



# 1. Inleiding

# 1. Inleiding

De gemeente Westerwolde is een gemeente waarbinnen veel en afwisselend groen aanwezig is dat veel cultuurhistorische waarde heeft. De beekdalstructuur van de gemeente in combinatie met de esdorpenstructuur en het kleinschalige dekzandrelief in de vorm van enorm veel verspreid liggende kleine elementen, geeft een voor Groningen een uniek landschap.



## 1.1 Waarom een groenvisie?

Het openbaar groen in de gemeente vervult een belangrijke maatschappelijke functie voor inwoners, ondernemers en bezoekers, mensen wonen, verblijven en ontmoeten elkaar hier. Om een duurzame en leefbare omgeving te behouden en waar nodig verder te ontwikkelen, is het essentieel om een heldere en toekomstgerichte groenvisie op te stellen. Het belang van een vastgestelde groenvisie is ook onderschreven in de Kadernota 2024 en 2025:

*“Westerwolde wil haar landschap, het groene karakter en de biodiversiteit behouden en versterken.”*

Ook geeft de visie uitvoering aan de toezeggingen in de Nota Openbare Ruimte 2025-2028:

*“Op korte termijn (zomer 2025) is behoefte aan een heldere visie op groen, met daarbij behorende duidelijke kaders op en balans tussen groen en verharding.”*

Het doel van de groenvisie is om voor de gemeente Westerwolde:

- De belangrijkste groenstructuren op kaart vast te leggen.
- De (historische) waarde van het groen vanuit meerdere perspectieven te beschrijven.
- Een visie te hebben op de belangrijkste onderwerpen en thema's waaraan het groen een bijdrage kan leveren.
- Beheerkaders te beschrijven voor het uitvoeren van beheer en onderhoud.
- Uitgangspunten vast te leggen voor nieuwe ruimtelijke ontwikkelingen en herinrichtingen.

## 1.2 Scope en onderscheid in verschillende plannen

### Scope

In de groenvisie staat de ambitie uit de Kadernota centraal: “Westerwolde wil haar landschap, het groene karakter en de biodiversiteit behouden en versterken”. De hoofdvraag binnen de scope luidt:

*Wat is de visie en wat zijn de kaders van Westerwolde op haar eigen kadastrale percelen/openbare groenareaal zijn om de ambitie uit de kadernota waar te maken?*

Binnen de ambitie zijn door de projectgroep acht belangrijke onderwerpen onderscheiden:

- Groenstructuren
- Ontstaansgeschiedenis
- Cultuurlandschappen
- Recreatie en toerisme
- Maatschappelijke thema's
- Beheerkaders
- Samenwerking met derden
- Ontwikkelpannen

In eerste instantie is gekozen voor een beperkte scope, waarbij de focus ligt op de groenarealen die de gemeente in eigendom heeft. Dit maakt het mogelijk om het overzicht te behouden en de eerste stappen beheersbaar te houden.

De groenvisie fungeert als een groei- en ontwikkeldocument, een stip op de horizon die richting geeft aan de toekomstige groene inrichting van onze gemeente. Deze visie is echter afhankelijk van diverse ontwikkelingen en kan daardoor aan verandering onderhevig zijn.

In de toekomst is het de bedoeling om deze scope verder uit te breiden en de groenvisie periodiek te herijken. Op deze manier kunnen we inspelen op nieuwe inzichten, behoeften en ontwikkelingen, en zorgen voor een duurzame en toekomstbestendige groene omgeving.

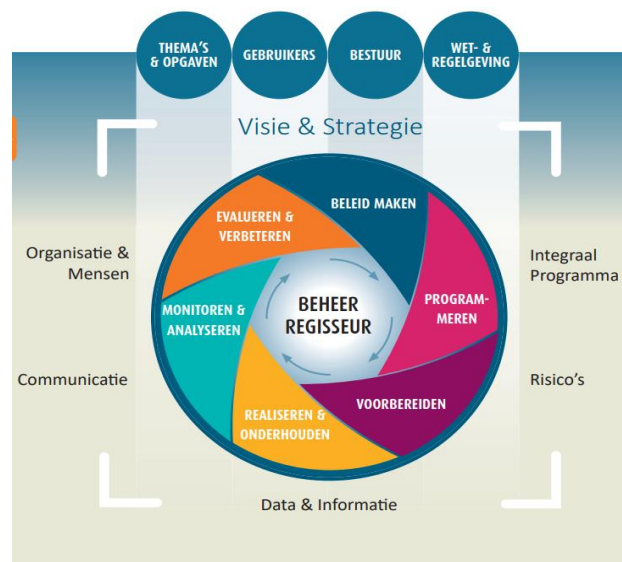
### Wat behoort niet tot de scope?

Aanvullend wordt in de kadernota nog een ambitie genoemd: Westerwolde wil de eigen CO<sub>2</sub>-afdruk verkleinen, maximaal inzetten op hergebruik van grondstoffen en toewerken naar een klimaat robuuste en waterbestendige omgeving.” Deze ambitie gaat over natuur en duurzaamheid in algemene zin en niet zozeer op het groen alleen. In de groenvisie wordt geen visie op natuur of duurzaamheid ontwikkeld, maar wordt wel gekeken naar wat de bijdrage van groen op deze thema's/kernbegrippen kan zijn. Hierbij wordt de verbinding gezocht met fungerend beleid op die thema's, zoals de duurzaamheidsvisie en visie zon en wind. Ook kijken we naar de verbinding met de Basiskwaliteit Natuur (BKN), in welke mate dit verweven wordt in de groenvisie.

### 'Groene plannen' van de gemeente

Om te komen tot goede uitvoering zijn duidelijke beleidskaders en een heldere visie nodig. Kortom: een gemeente heeft op meerdere niveaus visies en plannen nodig hoe om te gaan met haar eigendom. Dit wordt ook wel het beleids- en beheerhuis van de gemeente genoemd. In hoofdlijn zijn er 4 belangrijke documenten te onderscheiden:

1. **Groenvisie (en strategie) – dit document.** Hierin wordt beschreven wat de stip op de horizon is en hoe op grote lijnen de gemeente daarna toe wil groeien. Belangrijke input voor de visie zijn thema's en opgaven, wensen van



- gebruikers, vastgestelde documenten door bestuur en geldende wet- en regelgeving.
2. **Groenbeleid.** Hierin worden de beleidskaders en uitgangspunten vastgelegd. Het beleidsplan is een verdiepingsslag op de visie en kaderstellend voor de uitvoering.
  3. **Beheerplan.** In het beheerplan worden de activiteiten beschreven om uitvoering te geven aan het groenbeleid. Concreet: welke maatregel treffen we waar in de gemeente.
  4. **Uitvoeringsplan.** In het uitvoeringsplan staat de detailplanning om de activiteiten uit het beheerplan uit te voeren. Stel dat in het beheerplan 2x maaien per jaar staat, wordt in het uitvoeringsplan ingepland wanneer dit gaat gebeuren en welke machines, mensen en materiaal daarvoor nodig is.

### 1.3 Werkwijze

Groen raakt veel beleidsterreinen binnen de gemeente. Voor het opstellen van de groenvisie is daarom een brede projectgroep gevormd:

- Groen (beleid, beheer & uitvoering)
- Ruimtelijke ontwikkeling
- Geo-informatie
- Recreatie & toerisme
- Programmamanagement
- Gebiedsregisseur
- Cultuurhistorie

Antea Group heeft de projectgroep ondersteund bij het proces en het schrijven van de groenvisie. Hiervoor is een aanpak opgesteld, opgedeeld in een aantal hoofdstappen:

- **Halen: bureaustudie.** Alle relevante informatie verzamelen en ordenen. Beleidsdocumenten gemeente, beleid provincie, beleid landelijk, beheergegevens (arealen), kwaliteitsgegevens (schouw), meldingen, ontwikkelplannen, etc. Essentieel hierin zijn het programma 'Nij Begun' en de Basiskwaliteit Natuur.
- **Duiden: tekensessies.** Alle verzamelde informatie duiden en samenbrengen op verschillende thematische kaarten. Dit is gebeurd in meerdere 'tekensessies' waarbij de projectgroep de visie op kaart uitwerkt. De kaarten en het bijbehorende verhaal zijn de bouwstenen voor de visie.
- **Schrijven: opstellen visie.** Opstellen en uitschrijven van de visie op basis van input uit bureaustudie en duiding uit de tekensessies.
- **Besluiten: bestuurlijk proces.** Stukken bestuurlijk bespreken met wethouder, college en raad t.b.v. besluitvorming door Raad.

### 1.4 Leeswijzer

In hoofdstuk 2 zetten we de groene stip op de horizon. Dit hoofdstuk beschrijft de lange termijn doelen en ambities van de Westerwoldse groenvisie. We doen dit aan de hand van 8 belangrijke onderdelen die samen de kern vormen van onze visie. Deze onderdelen omvatten onder andere groenstructuren, cultuurhistorie, biodiversiteit, klimaatadaptatie, recreatie en toerisme.

In hoofdstuk 3 gaan we verder in op het vervolg: hoe de visie wordt gerealiseerd. Er wordt beschreven welke vervolgplannen er nodig zijn om de visie te implementeren en wat aanbevelingen zijn om in deze plannen op te nemen.

A large, leafy tree in a park-like setting with a stream and a road in the background. The tree is the central focus, with its thick trunk and sprawling branches filling much of the frame. The background shows a paved road, a white fence, and more trees under a bright sky. A blue text box is overlaid on the tree's canopy.

## 2. Wat willen we in onze groene gemeente?

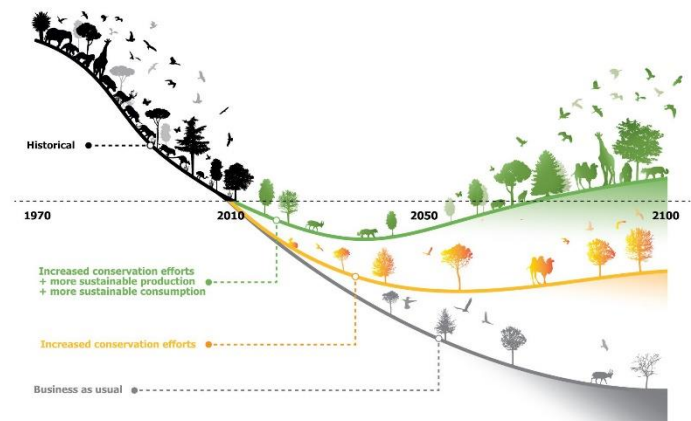


## 2. Wat willen we in onze groene gemeente?

Wanneer je denkt aan de provincie Groningen, denk je al snel aan uitgestrekte akkers, klei en een verre horizon. Maar in de gemeente Westerwolde is dat anders. Hier geen rechte lijnen, maar slingerweggetjes, kronkelende beekjes en glooiingen in het landschap. Geen verre horizons, maar intieme stukjes hei, bos en akkerland. Weinig gebieden in Nederland zijn zó rijk bedeed met verrassende landschappen, oude bossen, natuurgebieden en prachtige beekdalen. Dit prachtige groene karakter moeten we zuinig mee omgaan. Daarom luidt de hoofdambitie uit de groenvisie:

*“Westerwolde wil haar diverse landschap, het groene karakter en de biodiversiteit behouden en versterken”*

We kiezen in een tijd van afname niet alleen voor behoud, maar juist ook weer voor versterken (zie groene lijn in figuur rechts). Dit doen we omdat we erin geloven dat het versterken belangrijk is voor huidige, maar zeker ook toekomstige generaties.



Binnen deze ambitie onderscheiden we 8 onderwerpen, met ieder een eigen ‘deelambitie’:

Onderwerp	Ambitie
Groenstructuren	We behouden en versterken een aaneengesloten netwerk van verbindingzones en verblijfgebieden.
Ontstaansgeschiedenis	We laten de identiteit van het afwisselende natuurlijke landschap van Westerwolde zien.
Cultuurlandschappen	We behouden passend groen en accentueren van unieke door mens aangelegde landschappen van Westerwolde.
Recreatie en toerisme	We zorgen voor een recreatief netwerk met een optimale en afwisselende groenbeleving voor recreanten.
Maatschappelijke thema's	We hebben passend groen dat bijdraagt aan biodiversiteit, klimaatadaptatie en gezondheid.
Beheerkaders	We benutten de mogelijkheden per locatie en passen per locatie doelmatige maatregelen toe.
Samenwerking met derden	We zoeken onze strategische partners en werken nauw samen met inwoners.
Ontwikkelplannen	We zorgen voor de Westerwoldse groene identiteit in nieuwbouwplannen.

In de paragrafen 2.1 t/m 2.8 worden de deelonderwerpen verder toegelicht. Telkens wordt aangegeven wat er belangrijk is per onderwerp en hoe het groen hier een bijdrage aan kan leveren.



## 2.1 Groenstructuren

*“We behouden en versterken een aaneengesloten netwerk van verbindingszones en verblijfsgebieden.”*

De gemeente Westerwolde staat bekend als een groene gemeente. Er zijn ruim 330.000 gezonde bomen, wat betekent dat er ongeveer 13 bomen per inwoner zijn. De bomen in Westerwolde zijn een onmiskenbaar onderdeel van het groene karakter van de gemeente. Om die reden moeten de bomen worden gekoesterd en beschermd. Ons beleid is: **‘Bomen worden niet gekapt, tenzij...’**. Ons bomenbeleidsplan borduurt hierop voort.

Niet alleen de bomen vormen de groenstructuren van de gemeente. De houtwallen (wallen begroeid met bomen en struiken) en de houtsingels (bepantingen die op dezelfde hoogte staan als het land er omheen) zijn kenmerkende landschapskwaliteiten, net zoals de hagen, het struweel, de randen en ruigte.

Om richting te geven aan het beheer en behoud van deze diverse groenstructuren binnen onze groene gemeente, hebben we de huidige groenstructuren uitgewerkt, zowel gemeentebreed als in de kernen. Zo kunnen we zien hoe deze zich tot elkaar verhouden, maar wordt het ook eenvoudiger om te zien wat we willen we behouden en versterken.

De belangrijkste groenstructuren hebben we aangevuld met andere significante groenelementen. Denk hierbij bijvoorbeeld aan groenstructuren met een belangrijke cultuurhistorische waarde, zoals de laanbomen. Door al deze groene elementen met elkaar te verbinden, creëren we een netwerk van groene verbindingszones en verblijfsgebieden.



**Door de focus te leggen op deze groene verbindingen en structuren, zijn we in staat om de groene identiteit van Westerwolde te behouden en te versterken.**

Wat er op de kaart op pagina 16 is ingetekend, met uitzondering van het met rood ingetekende gedeelte, willen we behouden en waar mogelijk versterken. De belangrijke groene aders zijn de groenstructuren tussen natuurgebieden of kernen, of cultuurhistorisch belangrijke elementen. De open landschapstructuur is een groenstructuur waarin de vergezichten kenmerkend zijn: hier is het van belang dat we dit gebied behouden zoals het is. Het planten van bomen zou hier de belevingswaarde van de bezoeker omlaag brengen.

### 2.1.1 Gemeentebreed: behouden en versterken

Het groene karakter van onze dorpen is een belangrijk onderdeel van de identiteit van Westerwolde. De bomenrijen langs de dorpswegen, de groene erven van de boerderijen en de open weides rondom de dorpen dragen bij aan het gevoel van rust, ruimte en verbondenheid. Door deze elementen te behouden en verder te versterken, zorgen we voor een leefomgeving die niet alleen gezond en esthetisch aantrekkelijk is, maar die ook sociale interactie bevordert en de gemeenschap versterkt.

De dorpen zijn vaak met elkaar verbonden door groene routes die door het landschap slingeren, zoals beken, bossen en weilanden. Deze verbindingroutes zijn niet alleen belangrijk voor de natuur, omdat ze ecologische verbindingen vormen, maar bieden ook de bewoners de mogelijkheid om te wandelen, fietsen en van de natuur te genieten. Wanneer de groene structuren in de gemeente doorlopen in de kernen, zorgen we voor een aaneengesloten geheel zonder versnipperde stukken groen.

In de gemeentebrede kaart op pagina 16 vallen de belangrijke groene aders meteen op. Deze lopen door in omliggende gemeenten, waardoor het belang van samenwerking met deze buurgemeenten meteen naar voren komt. Op deze samenwerkingskansen wordt in hoofdstuk 2.7 dieper ingegaan.

Het zogenaamde 'hoefijzer', de zandrug rond de Westerwoldse Aa bij Bellingwolde en Morige, is een waardevolle structuur die te allen tijde behouden moet worden. Waar mogelijk kan deze zelfs versterkt worden en op meerdere plekken verbonden worden.

Dit geldt ook voor de groenstructuren binnen en rond Oudeschans en Bourtange. Het groen draagt immers bij aan het versterken van het cultuurhistorische landschap in onze gemeente. In hoofdstuk 2.3 wordt dit verder uiteengezet.



## 2.1.2 Gemeentebreed: ontwikkelmogelijkheden

De J. Buiskoolweg in Vriescheloo is op zichzelf staand een belangrijke groene ader, maar het is niet verbonden met de overige groene aders. Dit betekent dat daar nog ontwikkelkansen liggen. Er liggen ook ontwikkelkansen in het met rood aangemerkte deel, waar in de toekomst verschillende gebieden van het Natuur Netwerk Nederland met elkaar verbonden kunnen worden.

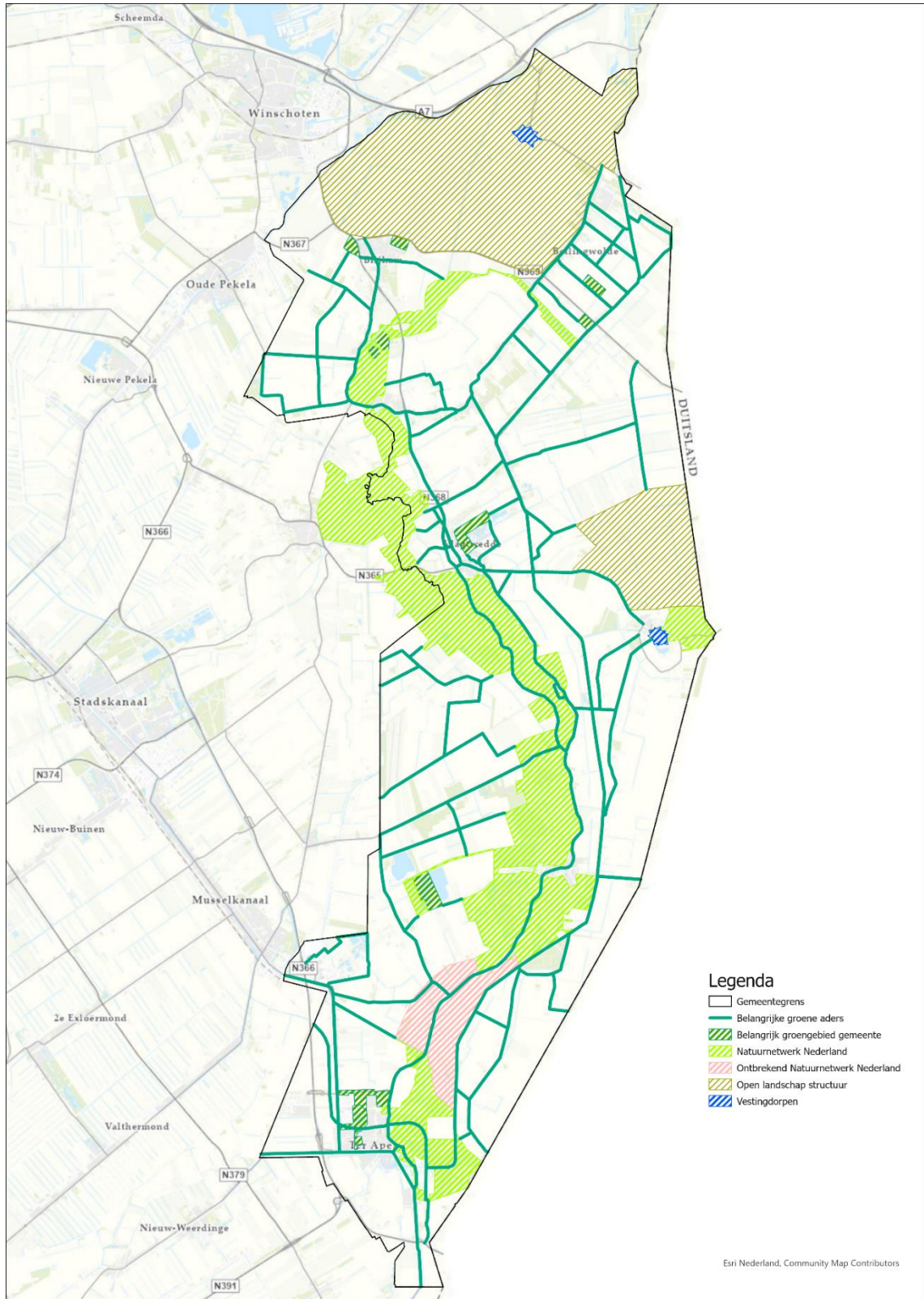
De herinrichting van bosplantsoenen moet ook worden gezien als ontwikkelkans, aangezien het nu op veel plekken overwoekerde stukken zijn. In onze beheerplannen werken we gedetailleerder uit hoe we deze stukken bosplantsoen als waardevoller onderdeel van de Westerwoldse groene identiteit kunnen herstellen en onderhouden.

In het landschap van esdorpen en esgehuchten staan nog steeds oude eiken langs wegen, op erven en op hoekjes. Deze bomen zijn kenmerkend voor Westerwolde en er zijn nog enkele oude bossen in het gebied. De Ter Apelerbossen zijn een van de oudste bossen in Groningen. Volgens overleveringen was er rond 800 na Christus al bos in dit gebied.

In de 17e eeuw begonnen stadsbestuurders meer bos aan te leggen, door speciale plekken, de zogenaamde 'ekkelkampen', aan te wijzen om eiken te planten. De lokale bevolking mocht alleen met toestemming hout verzamelen voor dagelijks gebruik. Ook het schillen van eiken voor leerlooien gebeurde veel, maar alleen met toestemming. Bij sommige kruispunten van wegen staan nog steeds oude eiken, die waarschijnlijk toen zijn geplant.

Door het afgraven van het omringende hoogveen steeg het grondwater op sommige plekken. Veel eikenbossen zijn daardoor aangelegd op zogenaamde rabatten (hoge stukken grond). Toen het Ruiten Aakanaal in 1916 klaar was, daalde het grondwater weer. De eiken, die zich hadden aangepast aan het hogere grondwater, kregen nu te weinig water. Veel eiken stierven en werden vervangen door andere bomen zoals Japanse lariks en Douglas. Ook de grove dennen in de Vosseberg en het Middelbroek deden het slecht en zijn in de jaren 30 vervangen door Japanse lariks en Douglas.

Bovenstaande historische elementen zijn dusdanig kenmerkend voor Westerwolde dat deze als aandachtspunt benoemd worden: **we willen deze oude eiken behouden waar mogelijk, integreren in de bestaande belangrijke groenstructuren en waar zij niet goed zijn onderhouden, worden ze in ere hersteld.**



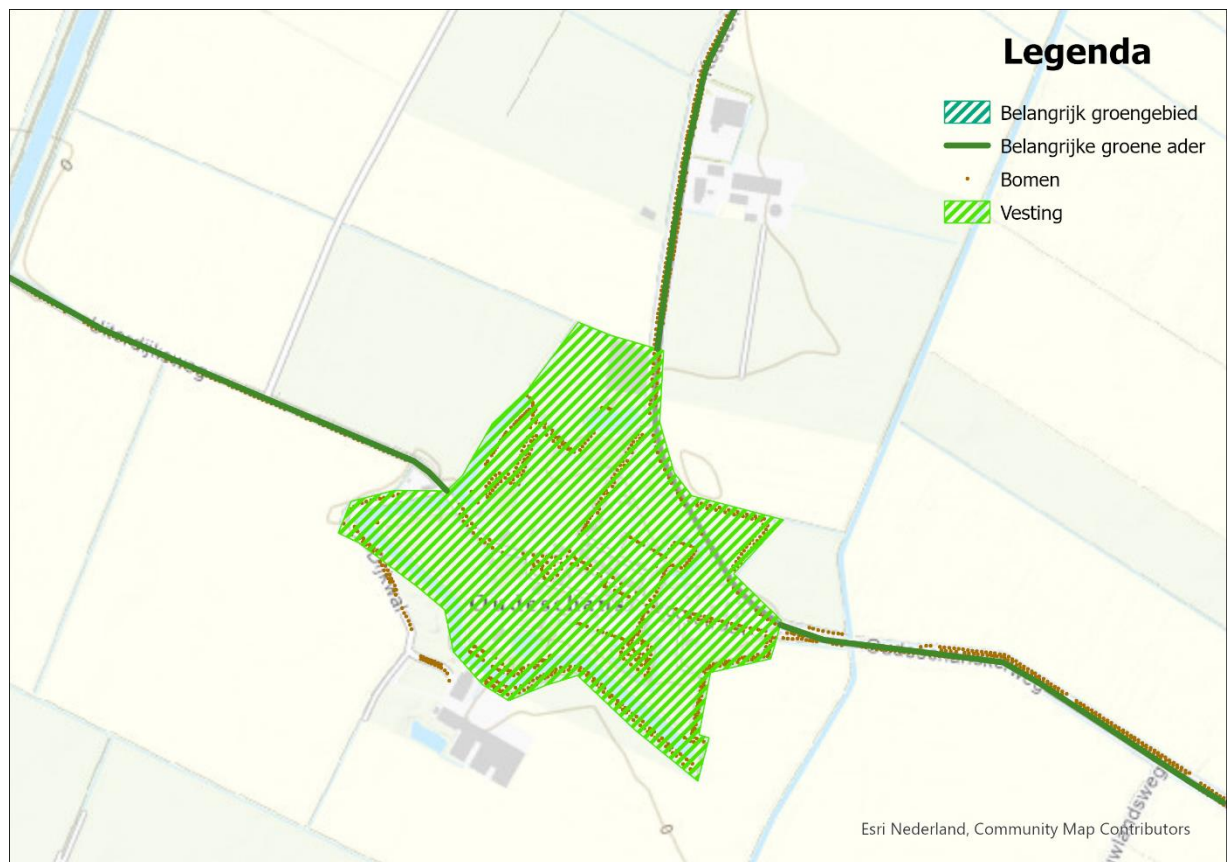
### 2.1.3 In de kernen

Veel dorpen in Westerwolde zijn ontstaan op esgronden, oftewel hoger gelegen landbouwgronden, en hebben daardoor een open, agrarisch karakter. Toch zijn er in deze dorpen verschillende groene elementen te vinden die een belangrijke rol spelen in het landschap.

De dorpen zijn veelal ingedeeld volgens dezelfde groene structuur. Denk hierbij aan houtwallen, bossen, singels, camouflerende beplanting of juist het open landschap, afhankelijk van de locatie.

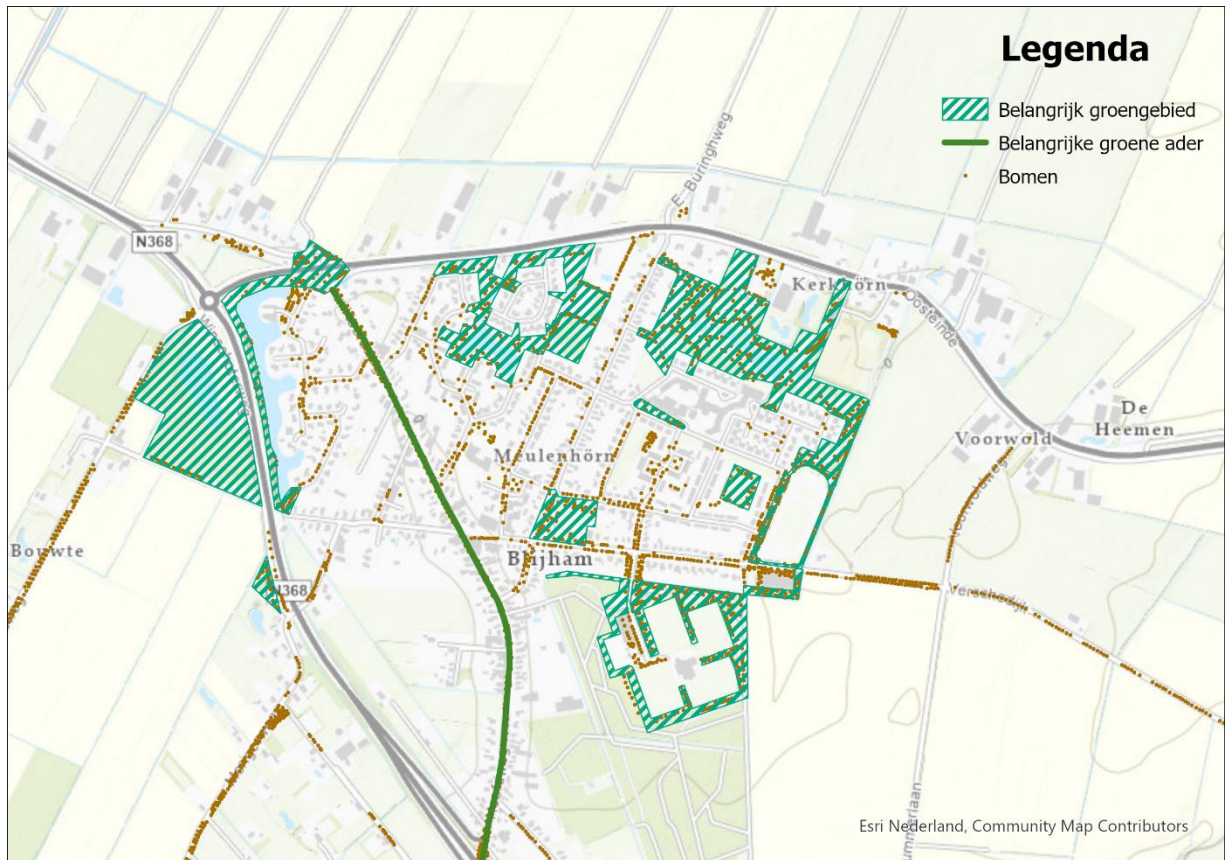
De kleinere kernen, dorpen, buurtschappen en gehuchten zijn niet tot in detail uitgetekend, maar ze passen wel binnen deze kenmerkende Westerwoldse groenstructuren.

### 2.1.4 Oudeschans



De vesting Oudeschans wordt bereikt via belangrijke groene aders. Deze bieden mogelijkheden voor fiets- en wandelrecreatie. In de jaren zeventig en tachtig van de vorige eeuw is de vesting gereconstrueerd met als doel het authentieke karakter van de vesting te behouden. Hierbij is veel aandacht besteed aan het behoud van de oorspronkelijke groenstructuren, zoals de stinsenbeplanting op de brink, en het herstel van de historische omringende kolk. De historische uitstraling van het dorp is zo in ere hersteld. Het is van belang om deze kern toegankelijk te houden voor bezoekers, en te behouden wat er nu is.

## 2.1.5 Blijham

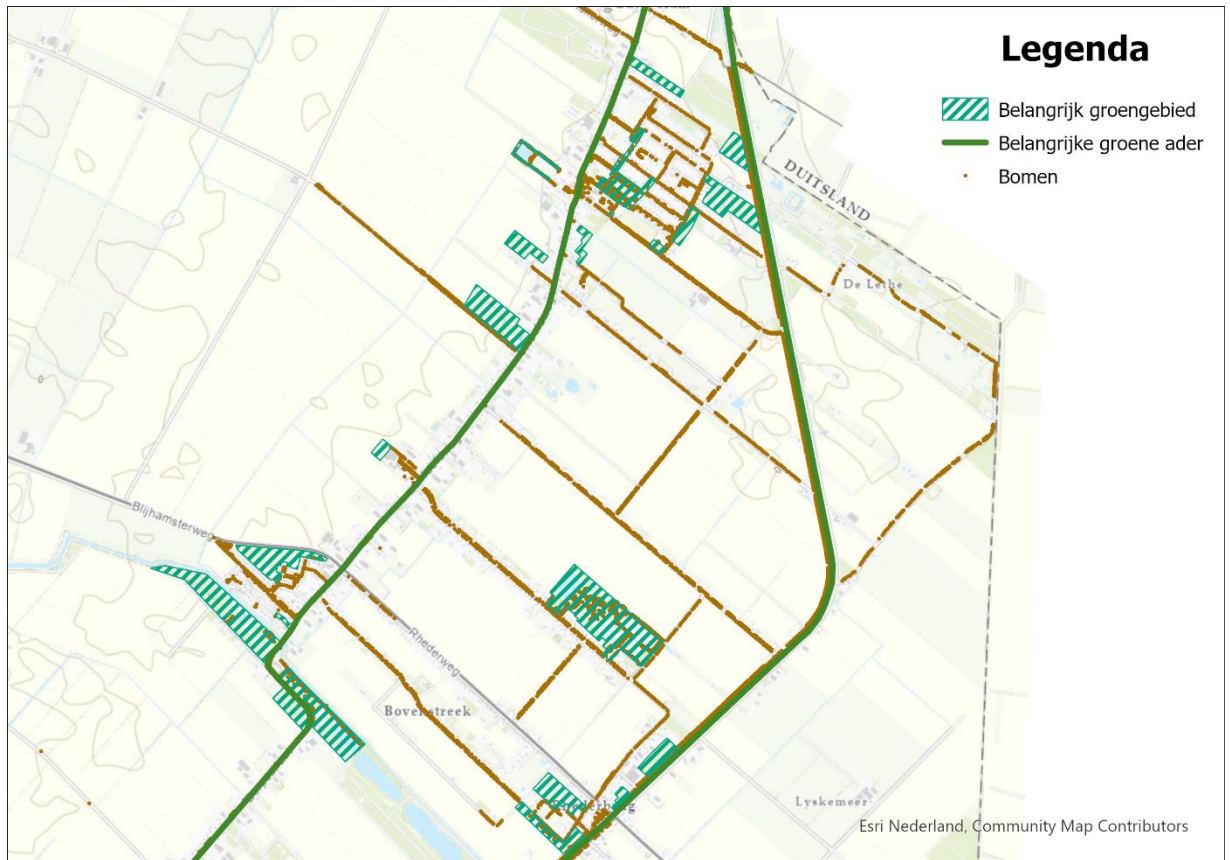


Halverwege de 20<sup>e</sup> eeuw heeft er een grote ruilverkaveling plaatsgevonden in Blijham, wat bepalend is geweest voor de aanblik van het dorp. De oorspronkelijke houtwallen zijn hierbij verdwenen en tussen de grote boerderijen kwamen steeds meer arbeidershuizen te staan. Om deze dichte bebouwing staan nog enkele klassieke villa-boerderijen met kenmerkende 'slingertuinen'. Deze zijn aangewezen als rijksmonument en worden dus zonder twijfel beschermd.

Ook de omringende groengebieden en groene ader willen we behouden en versterken waar mogelijk. Deze camoufleren het dorp en op deze manier wordt de eerdergenoemde hoefijzervorm op de zandrug benadrukt.

Park Blanckenborg is ook aangemerkt als belangrijke groenstructuur: inwoners van onze gemeente kunnen hier een boom adopteren en er wordt nagedacht over de aanleg van een voedselbos. Dit gebied is dus nu al een kenmerkend groenelement in de gemeente, met grootse ontwikkelplannen.

## 2.1.6 Bellingwolde

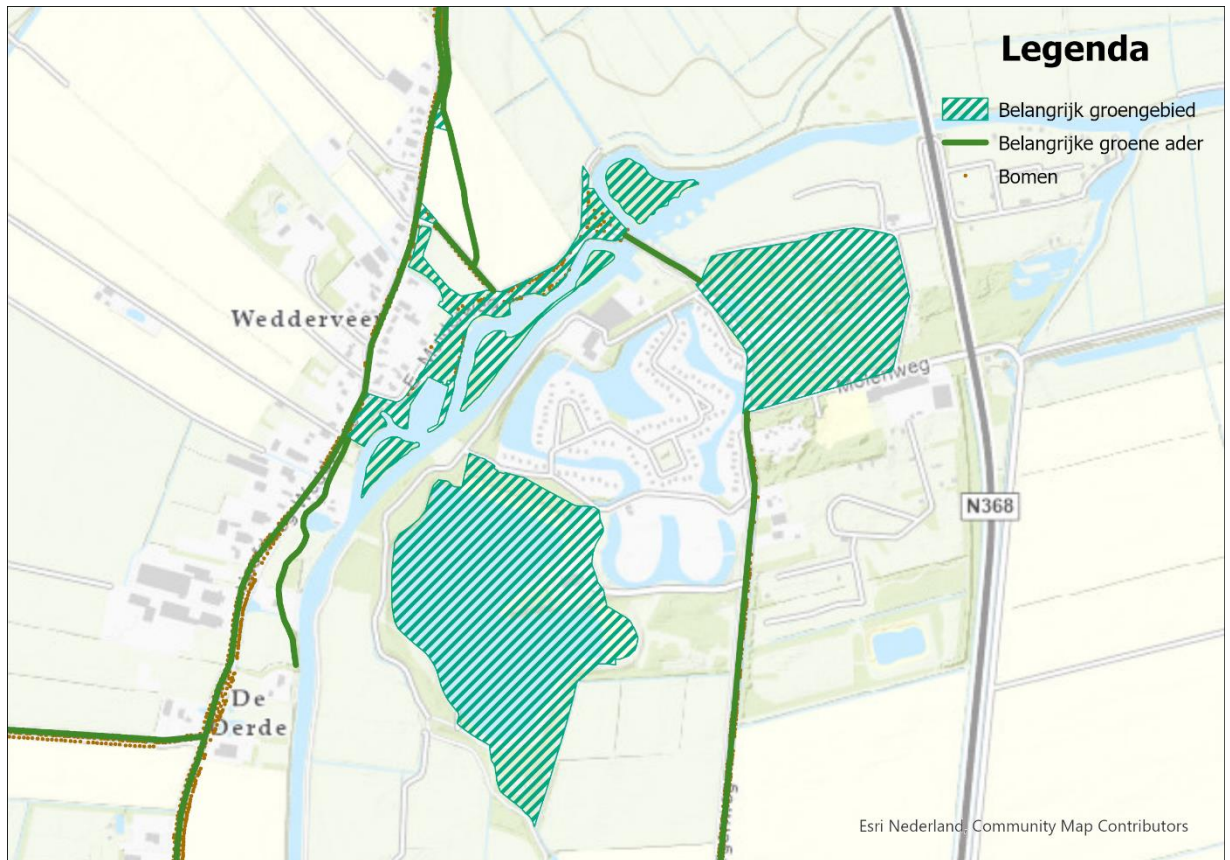


In Bellingwolde kom je karakteristieke groenstructuren tegen, zoals houtwallen en bomenrijen. Oorspronkelijk werden deze groenstructuren aangelegd om de akkers af te schermen tegen de wind, maar ze spelen ook een belangrijke ecologische rol. Ze bieden schuilplaatsen voor dieren en helpen de biodiversiteit in stand te houden. Deze karakteristieke laanbeplanting willen we in stand houden.

Ten tijde van de ruilverkaveling werd te Wedsterwoldsche Aa rechtgetrokken en gekanaliseerd. Met het hermeanderingsproject van de Ruiten Aa in het achterhoofd, is het goed om hier onderzoek te doen naar een eventueel oorspronkelijk herstel van ook deze rivier.

Tijdens deze ruilverkaveling is ook een groot perceel in het noorden van Bellingwolde toebedeeld aan Staatsbosbeheer. In de jaren zeventig en tachtig van de vorige eeuw is dit ontwikkeld naar bos. Er liggen hier dus ook ontwikkelkansen om versnippering van de omringende groengebieden tegen te gaan. Bij toekomstige plannen worden deze kansen meegenomen.

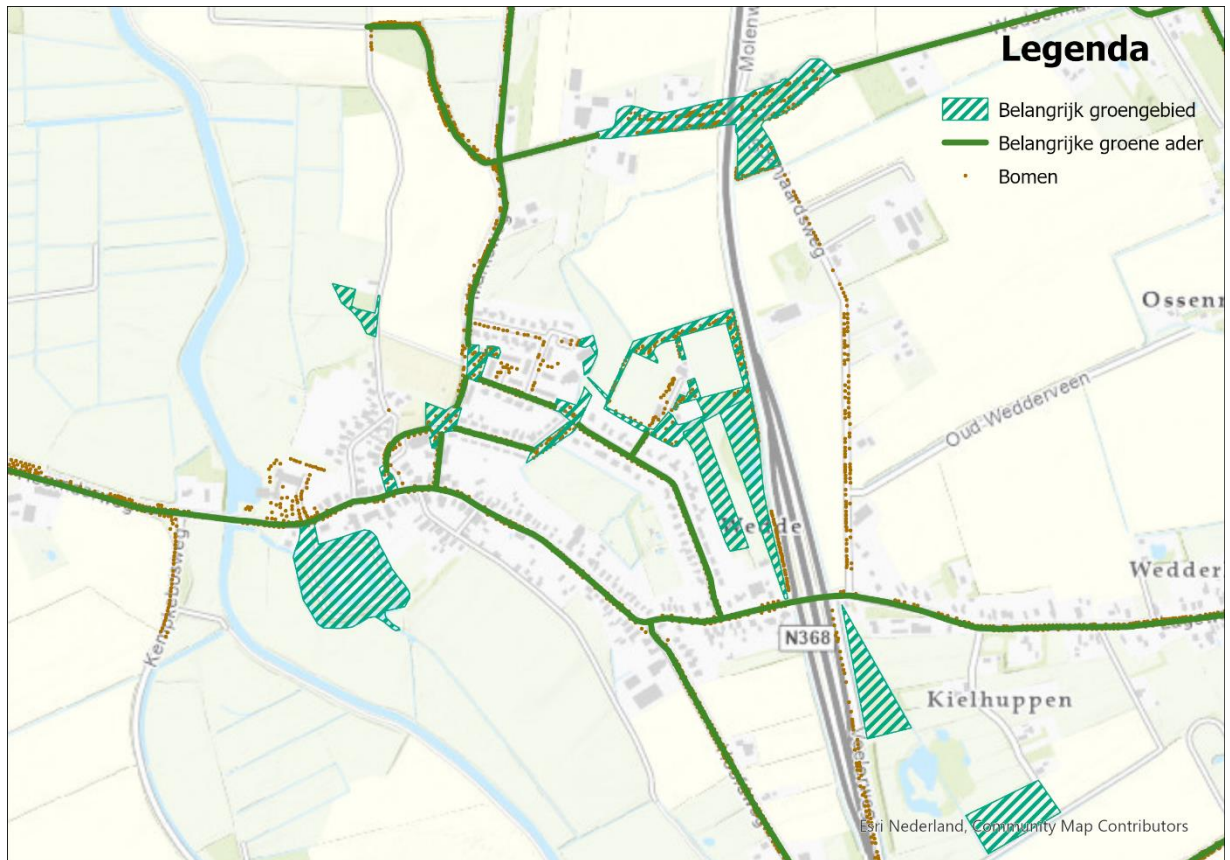
## 2.1.7 Wedderveen



Het buurtschap Wedderveen staat vooral bekend als bosrijk recreatiegebied en deze kenmerken willen we graag in stand houden. In hoofdstuk 2.4 wordt dieper ingegaan op de recreanten en toeristen die onder andere in deze kern veel voorkomen. Ook de vaarrecreant wordt niet vergeten: de kanoër kan eenvoudig de uitlopers van de Westerwoldsche Aa ontdekken. Daarnaast zijn de Wedderbergen, de stuifduinen die in de middeleeuwen zijn gevormd, kenmerkend voor deze regio.

Wat betreft ontwikkelkansen zijn de mogelijkheden in Wedderveen beperkt. De bestaande structuren zoals hierboven benoemd, moeten worden behouden, willen we de wandelaars, fietsers en vaarrecreanten blijven aantrekken.

## 2.1.8 Wedde

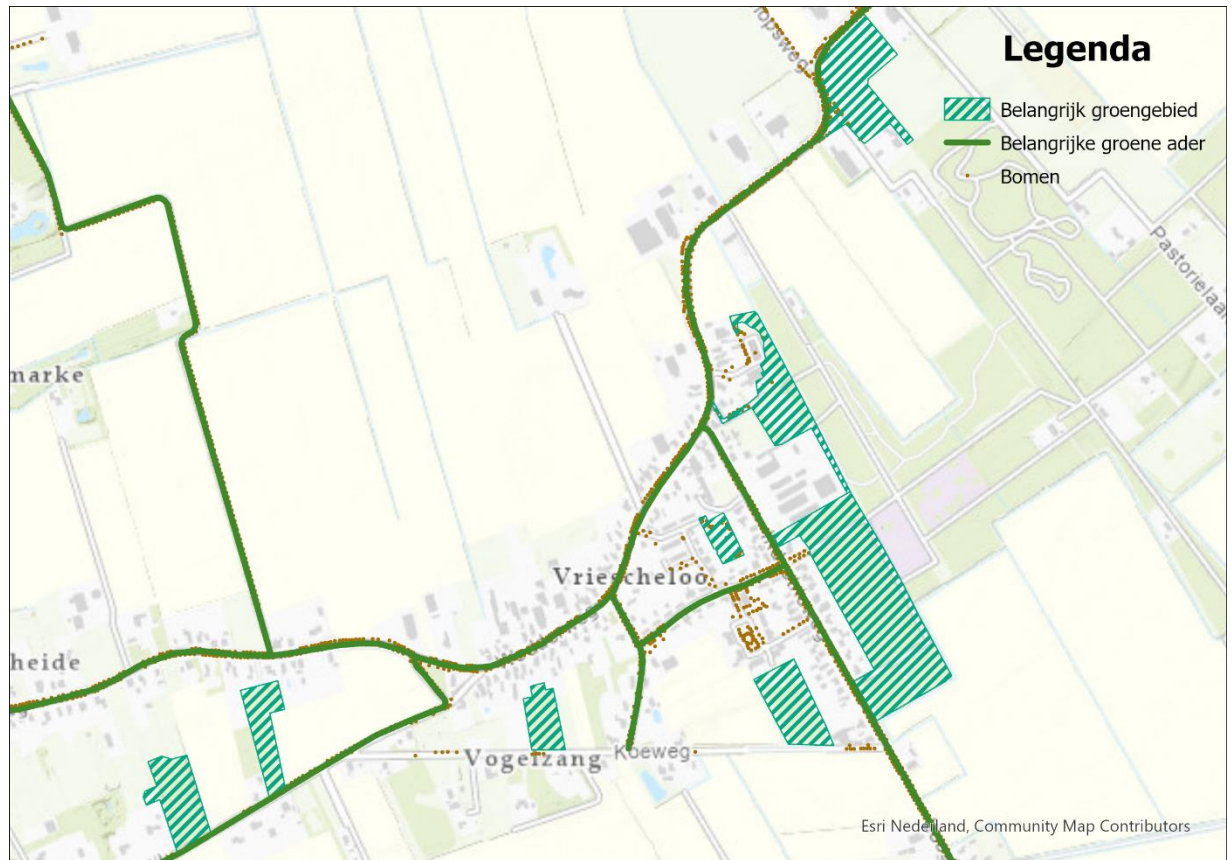


In dorpen als Wedde zie je langs de wegen vaak oude eiken staan, die al tientallen jaren het landschap bepalen. Deze bomen zijn verbonden met de oorspronkelijke akkers en geven de dorpsomgeving een rustieke uitstraling. In Wedde worden deze oude bomen beschermd en behouden, wat bijdraagt aan de groene identiteit van het dorp.

Een groot deel van de historische kenmerken van Wedde is bewaard gebleven: de open escomplexen met de bolle ligging en de steilranden, de nederzettingenstructuur en een deel van het beplantingspatroon met onder andere singels en esrandbeplanting. De hooilanden langs de Westerwoldsche Aa zijn onderdeel geworden van het NNN.

Deze oude eiken, de historische groenstructuren, en vanzelfsprekend de structuren binnen en rondom de Burcht Wedde, moeten worden behouden en waar nodig versterkt of in ere hersteld. Ontwikkelkansen liggen voornamelijk in het herstellen van biodiversiteit: zo kunnen hooilanden bijvoorbeeld omgevormd worden tot een soortenrijk, nat schraalgrasland. Dit soort ontwikkelingen zijn er op meerdere plekken in onze gemeente, dus Wedde kan hierbij wellicht als voorbeeld dienen.

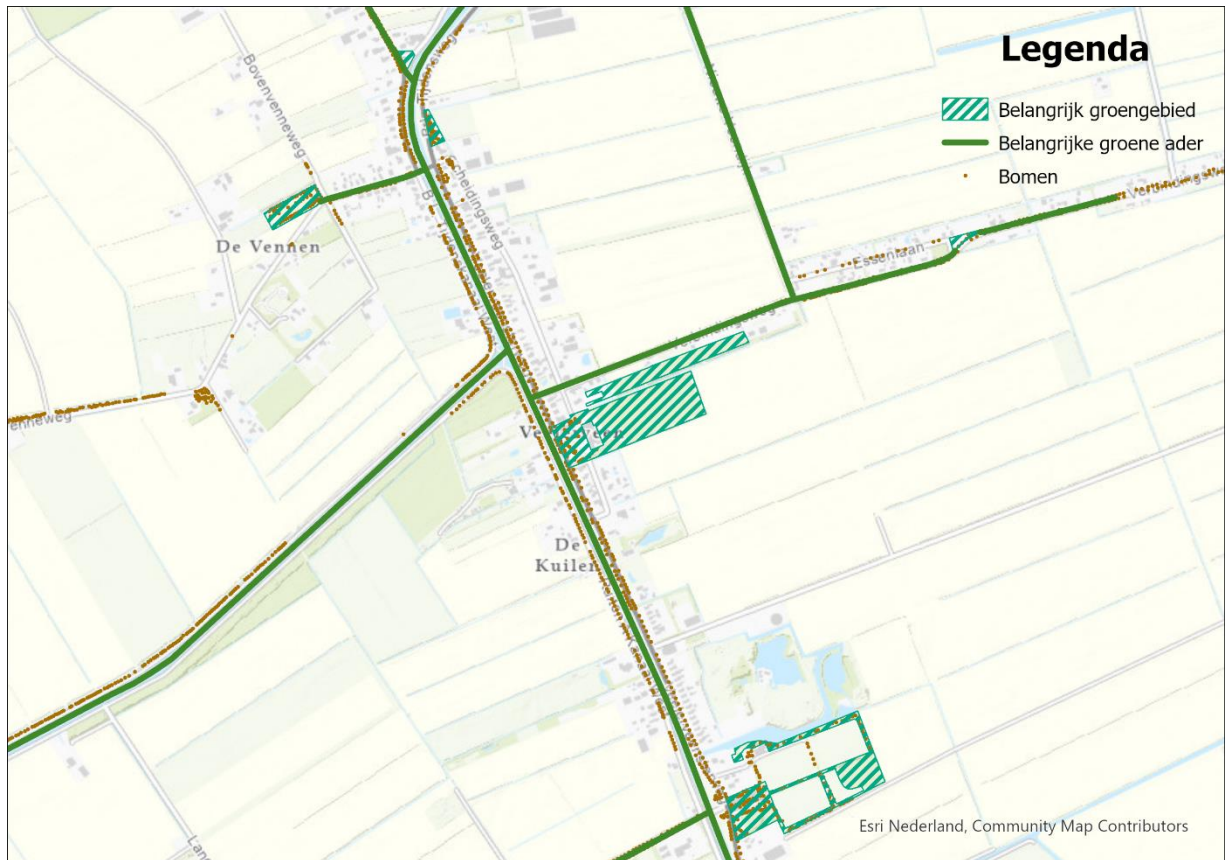
## 2.1.9 Vriescheloo



Vriescheloo is in de 20<sup>e</sup> eeuw flink verdicht en het centrum vormde een lang lint van bebouwing. Dit komt nog duidelijk terug in de groene ader die door het dorp heenloopt. Het dorp is omgeven door bossen, weilanden en water. Hier is veel ontwikkeling geweest en nog steeds gaande: het oude landschap langs de Westerwoldsche Aa wordt hersteld, er wordt nieuwe natuur gecreëerd en de oude meanderende loop wordt weer hersteld.

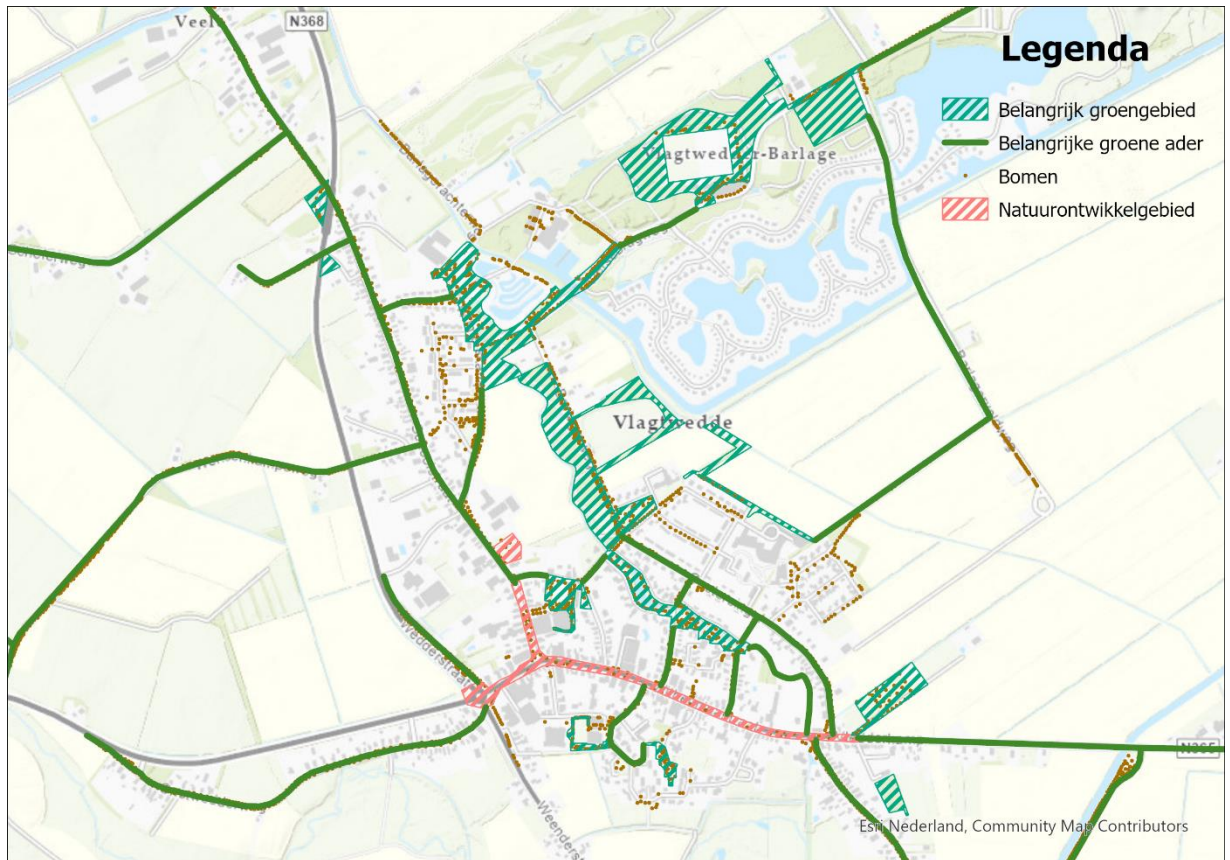
Het dorp biedt rust en ruimte door een combinatie van bos, paden en ruime akkers. Dit is een kenmerkend onderdeel van de groene identiteit van Westerwolde en dit moet zodoende behouden blijven. De bossen die langs het Veendiep zijn aangeplant en het recreatiegebied de Veendiepsplassen moeten goed worden onderhouden om recreanten te blijven aantrekken. Dit is verder uitgewerkt in onze beheerplannen.

## 2.1.10 Veelerveen



In Veelerveen zijn de groene aders met elkaar verbonden, wat een mooie route door de kern creëert. Door dit te behouden en waar nodig te versterken, benadrukken we de historie van de regio: Veelerveen is een jonge, lintvormige ontginningsnederzetting. Het fietspadennetwerk dat onder andere langs het Mussel Aa-kanaal en het Ruiten Aa-kanaal loopt, wordt veel bezocht door toeristen. Door aandacht te besteden aan dit netwerk, zorgen we ervoor dat deze bezoekers blijven komen en langs deze groenblauwe dooradering worden geleid. Er wordt onderzocht of er hier kansen voor extra vergroening, zoals ecologisch bermbeheer, liggen, zodat de omgeving van Veelerveen nog aantrekkelijker gemaakt kan worden.

### 2.1.11 Vlagtwedde

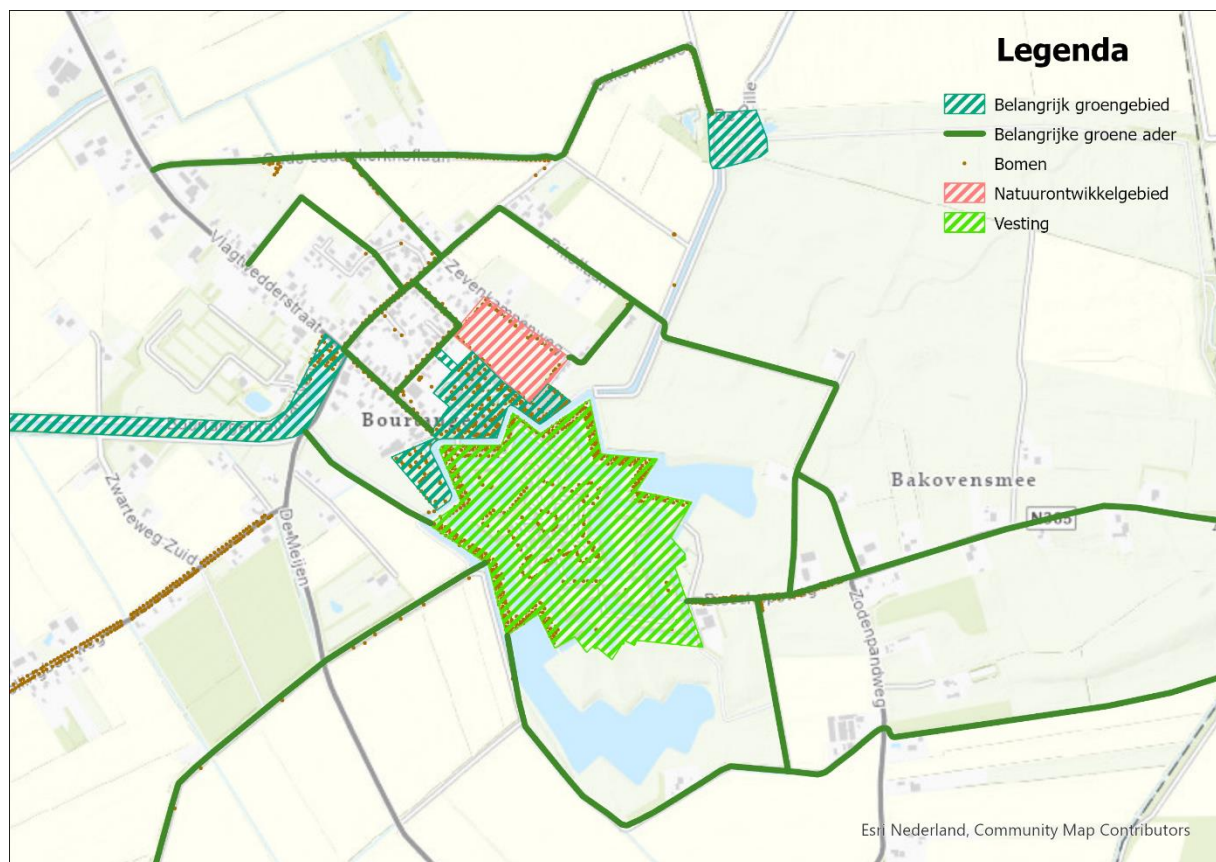


Vlagtwedde staat bekend om zijn typische boerderijen, die vaak omgeven zijn door grote boomgaarden en tuinen. Deze groene erven, in combinatie met veel kleine perkjes, zijn een belangrijk onderdeel van de historische uitstraling van het dorp en geven het een charmant, landelijk karakter.

In omringende buurtschappen als Jipsinghuizen zie je hetzelfde effect: de groene erven van de boerderijen dragen bij aan het dorpslandschap. In combinatie met de omliggende natuurgebieden, zoals de beken en bossen, versterken deze groenstructuren het groene karakter van het dorp. Dit beeld wordt versterkt door de meerdere monumentale bomen die er in Vlagtwedde zijn: het is dan ook onze ambitie om de levensduur van deze bomen zo lang mogelijk te verlengen.

Er ligt echter ook een grote kans in Vlagtwedde: de huidige groene aders sluiten niet op elkaar aan. Door te onderzoeken of het mogelijk is om deze met elkaar te verbinden, kunnen we in de toekomst de groenstructuren van de gemeente versterken, evenals de biodiversiteit in dit gebied vergroten.

## 2.1.12 Bourtange



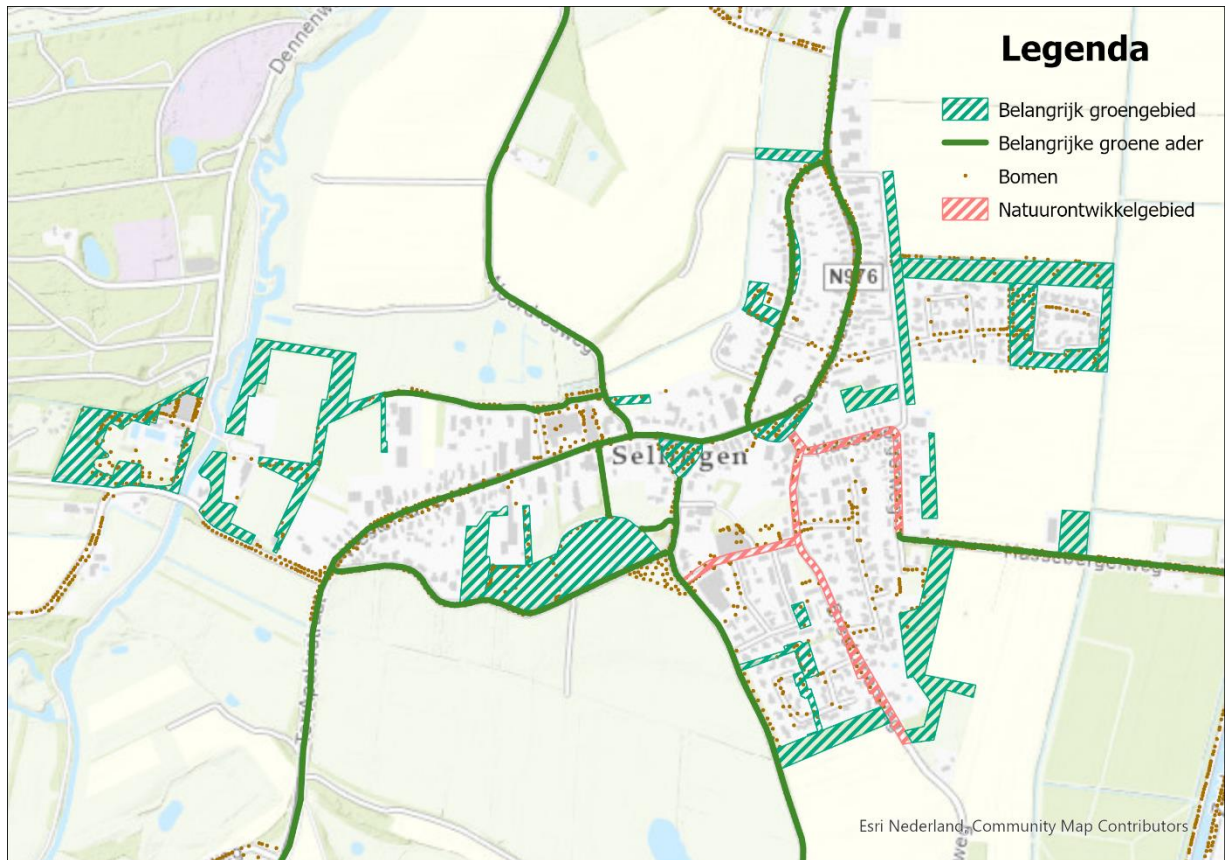
In onze gemeente zijn veel lanen en bomenrijen te vinden die de dorpen doorkruisen, een typische vorm van groenstructuur die vaak samenhangen met historische zichtassen. Deze lanen waren vroeger vaak bedoeld voor het tonen van statige borgen of huizen, maar ook voor religieuze of symbolische doeleinden. Vaak hadden ze namelijk een religieus of symbolisch beeld aan het einde van de zichtas.

De bekendste zichtas in Westerwolde was de “Laan of Vriescheweg”, die liep tussen de Staakenborg en de vesting Bourtange. De laan bestond uit vier rijen “hooge, statige eikenboomen” aan weerszijden van de weg, wat het een indrukwekkende laan maakte. Helaas werd de laan in 1866 gekapt vanwege de aanleg van de nieuwe provinciale weg.

De vesting is in de jaren 1960 gereconstrueerd, naar voorbeeld van de situatie in 1742. Dit betekent dat de huidige linie begroeid is met bos, het Boertanger moeras ten oosten van de vesting kreeg een natuurlijke inrichting en werd onderdeel van het NNN. De hoofdweg werd vervangen door een nieuwe rondweg die de verkavelingsstructuur van het gebied volgt.

Hoewel er op dit moment ontwikkelingskansen liggen ten noorden van de vesting, is het grootste gedeelte dusdanig gereconstrueerd dat het beeldbepalend is in het landschap. Er is hier dus voornamelijk sprake van behouden wat er al is en dit zorgvuldig onderhouden.

### 2.1.13 Sellingen



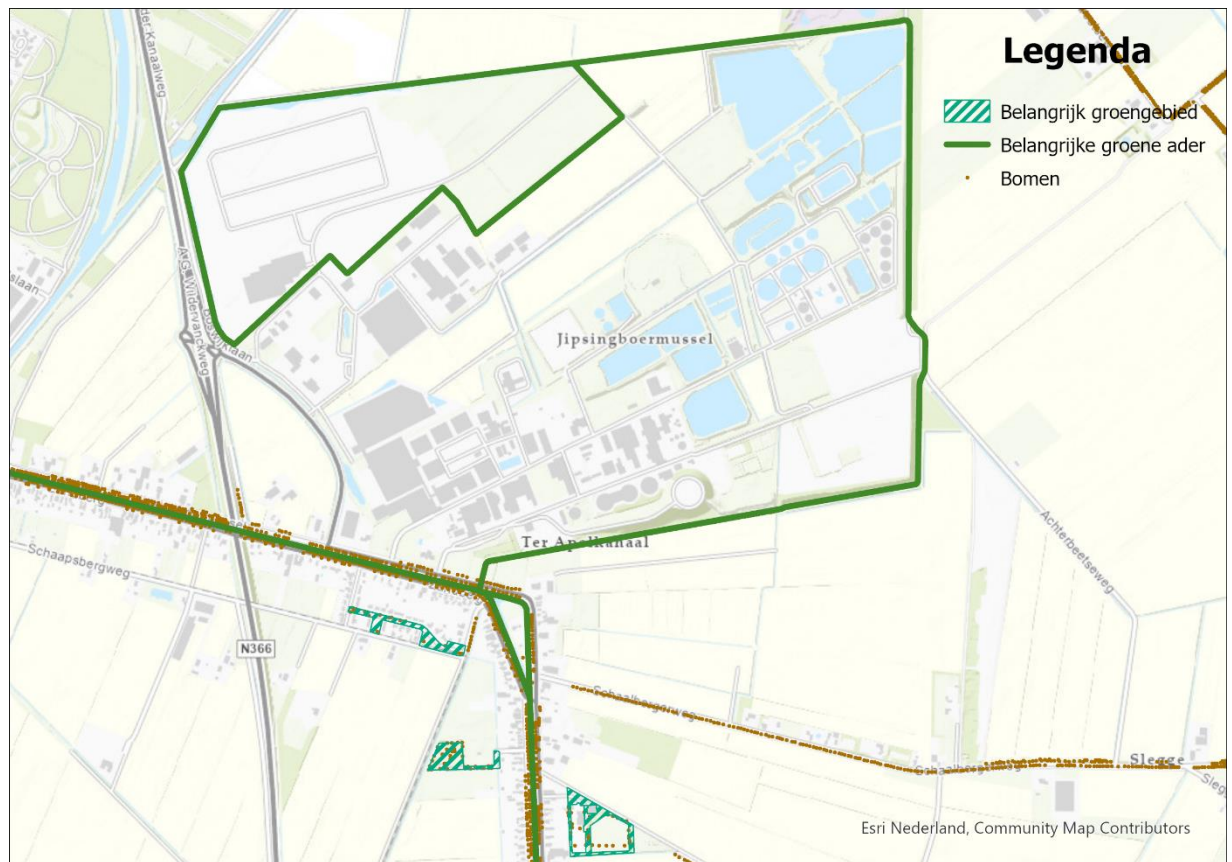
Het merendeel van de oude marke-grenzen in Sellingen is nog zichtbaar als wegen, sloten of houtwallen. Waar mogelijk worden deze teruggebracht en met elkaar verbonden.

De fiets- en wandelroutes die langs de groene aders lopen maken het dorp aantrekkelijk voor natuurliefhebbers en toeristen. De hermeandering van de Ruiten Aa heeft hierin een belangrijke bijdrage geleverd: de biodiversiteit is in dit gebied flink toegenomen.

Sellingen is een esdorp en heeft een voor deze dorpen kenmerkende brink. Bij eventuele toekomstige ontwikkelplannen is het dus van belang dat deze historische kenmerken, die versterkt worden door monumentale bomen, niet verloren gaan.

De gebieden die op bovenstaande kaart met rood zijn aangegeven, verdienen aandacht: er staan op dit moment grote bomen, die steeds meer met ruimtegebrek kampen. Er zal dus verder onderzoek moeten plaatsvinden in hoe hiermee om te gaan.

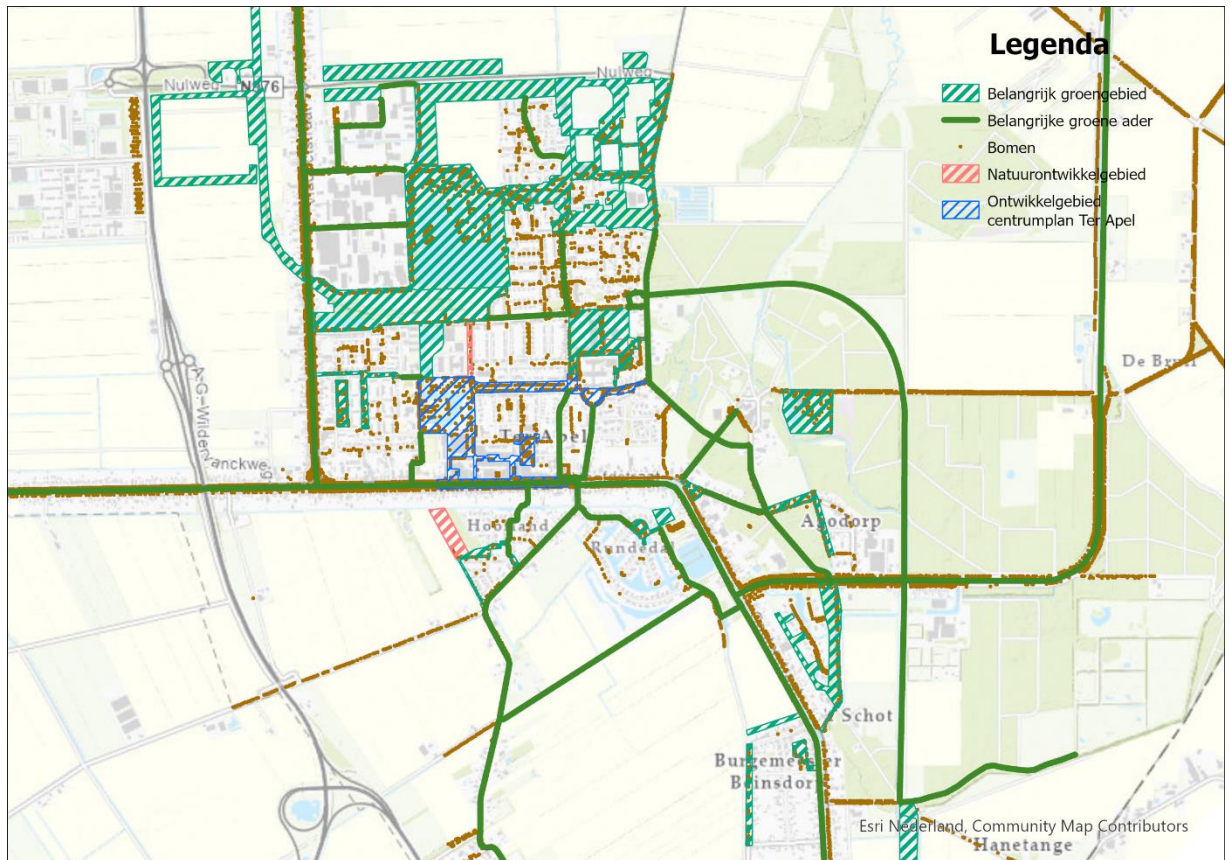
## 2.1.14 Ter Apelkanaal



In Ter Apelkanaal is de lintstructuur die langs het kanaal loopt, bepalend voor het beeld van het dorp. De structuren rondom de begraafplaats en school, in combinatie met de omringende open velden, zorgen voor rust en ruimte: daarmee is Ter Apelkanaal een typisch voorbeeld van de groene identiteit van Westerwolde.

Deze groenstructuren zorgen ervoor dat verschillende gebieden van het Natuurnetwerk Nederland met elkaar verboden worden, en dienen daarom zorgvuldig onderhouden te worden.

## 2.1.15 Ter Apel



Ter Apel is ontstaan bij het klooster Ter Apel, vanaf waar steeds meer bos werd aangeplant. Deze bossen zijn ondertussen in beheer bij Staatsbosbeheer, maar de groene structuren zijn in het dorp nog steeds beeldbepalend.

Het kloosterbos is in ere hersteld en de fiets- en wandelmogelijkheden trekken jaarlijks veel bezoekers aan. Om deze te behouden, is het van groot belang dat deze structuren en groengebieden zorgvuldig worden onderhouden en een hoge beeldkwaliteit met zich meebrengen.

Bovendien zijn de groene aders in Ter Apel van cruciaal belang om de gebieden van het Natuurnetwerk Nederland met elkaar te verbinden.

### Centrumplan

In het centrum van het dorp liggen nog enkele ontwikkelmogelijkheden, deze zijn in beeld. Voor de herinrichting van het centrum is een Definitief Ontwerp door OKRA opgesteld. Dit betreft het blauw gemarkeerde gebied op de kaart. Hierbij wordt ook rekening gehouden met het openbaar groen en een aaneengesloten groen netwerk.



## 2.2 Ontstaansgeschiedenis

*“We laten de identiteit van het afwisselende natuurlijke landschap van Westerwolde zien.”*

### Natuurlijke processen

De verschillende soorten landschappen in Westerwolde zijn ontstaan door een mix van natuurprocessen en menselijke activiteiten. Tijdens de Saale-ijstijd, zo'n 370.000 tot 130.000 jaar geleden, heeft het landschap veel invloed ondervonden van het ontstaan van stuwwallen. Deze stuwwallen kwamen doordat het landijs de bodem omhoog drukte, waardoor heuvels en reliëf ontstonden. Na de laatste ijstijd ontstonden brede dalen door het smeltwater dat zich verspreidde. Het beekstelsel van de Westerwoldse Aa, inclusief de Mussel Aa en Ruiten Aa, vormt het hart van het gebied. Deze beken en rivieren hebben het land vruchtbaar gemaakt en het landschap verder ontwikkeld.

Het Groninger landschap is altijd veranderd door de invloed van eb en vloed, overstromingen, en de aanleg van dijken en sluizen. De laatste tijd zijn er ontwikkelingen geweest die het gebied minder aantrekkelijk hebben gemaakt, zoals de steeds efficiëntere landbouw. Veldpercelen zijn groter geworden, en door het verlies van dieren en planten is het landschap saaier geworden. Waar we vroeger het water zo snel mogelijk naar zee lieten stromen, willen we nu juist het water vasthouden. Door de klimaatverandering past het landschap zich opnieuw aan.



### Menselijke activiteiten

De mens heeft een aanzienlijke rol gespeeld in de vorming en het beheer van het landschap in Westerwolde. Sinds de prehistorie hebben mensen het landschap bewerkt voor landbouw. Esdorpen, zoals Vlagtwedde en Sellingen, ontstonden op zandruggen langs de randen van beekdalen. Deze dorpen zijn kenmerkend voor hun spinnenwebachtige wegenpatroon en de aanwezigheid van essen (hoge akkers) op dekzandkoppen.

Vanaf de middeleeuwen werd er in Westerwolde ook steeds meer aandacht besteed aan de inrichting van het landschap voor andere doeleinden, zoals veeteelt en het ontwikkelen van houtwallen. Houtwallen werden aangelegd als bescherming tegen de wind en om dieren te beschermen. Ze zorgden niet alleen voor een betere opbrengst van de landbouw, maar speelden ook een belangrijke rol in de biodiversiteit, omdat ze schuilplaatsen voor dieren boden. De boomgaarden die in deze tijd werden aangelegd, bijvoorbeeld rond de boerderijen in Ter Borg en Bellingwolde, zijn een goed voorbeeld van hoe het landschap door de mens werd aangepast en vormgegeven.

Daarnaast heeft de waterhuishouding een belangrijke rol gespeeld in de vorming van het landschap. Door de eeuwen heen werden dijken aangelegd, beken gekanaliseerd en nieuwe waterlopen gegraven om de landbouwgronden beter bewoonbaar en vruchtbaar te maken. Grote delen van de veengebieden werden gedraineerd door het graven van sloten en kanalen, zodat de grond omgezet kon worden in akkergrond. Dit leidde tot de vorming van de kenmerkende, uitgestrekte veenontginningslandschappen, die nog steeds zichtbaar zijn in gebieden zoals Vriescheloo en Bellingwolde.

Vandaag de dag zijn deze menselijke invloeden nog steeds zichtbaar in de vorm van het karakteristieke spinnenwebachtige wegenpatroon, de oude eikenlanen, en de verscheidenheid aan landbouwgronden en natuurgebieden.

#### **Hoe draagt het groen bij aan de opgaven en ambities van de gemeente?**

De combinatie van natuurlijke processen en menselijke activiteiten heeft geleid tot een gevarieerd en uniek landschap in Westerwolde. De historische en natuurlijke elementen zijn nog steeds zichtbaar en vormen een belangrijk onderdeel van de gemeente.

De huidige uitdaging is **het behoud en de versterking van de biodiversiteit** in een landschap dat sterk door de mens is gevormd. De veenontginning heeft veel natuur verloren, en de hagen, houtwallen en boomgaarden die de biodiversiteit vroeger verhoogden, staan onder druk door bijvoorbeeld intensieve landbouw.

Het Westerwoldse groen speelt hierin een belangrijke rol. **Door het aanleggen van groene corridors en het herstellen van oude natuurstructuren, kunnen we een netwerk creëren dat de biodiversiteit bevordert.** Dit kan onder meer door het versterken van oude hagen, houtwallen en het creëren van ecologische verbindingen tussen de bossen, akkers en veengebieden. Bij het versterken houden we er rekening mee dat de originele beplanting of vergelijkbaar wordt hersteld.

**Door samen te werken met derden, zoals boeren uit de gemeente, kan de identiteit van het Westerwoldse landschap versterkt worden.** Op deze manier blijft de afwisselende landschappelijke opbouw behouden: het is een combinatie van kleinschalige esdorpen, en open hooilanden in het nattere beekdal een afwisselend geheel. Door het herintroduceren van natuurinclusieve landbouwmethoden, zoals het aanleggen van bloemenweides, akkerranden en gemengde bossen, kunnen we een landbouwsysteem ontwikkelen dat zowel productief als ecologisch verantwoord is. **Dit zorgt voor een gezond en veerkrachtig landschap waarin de natuur en de landbouw hand in hand gaan.**



## 2.3 Cultuurlandschappen

*“We behouden passend groen en accentueren van unieke door mens aangelegde landschappen van Westerwolde.”*

Westerwolde is een regio met een rijke cultuurhistorie die zich in het landschap weerspiegelt. Het groen in het gebied is niet zomaar natuur, maar een levend bewijs van het verleden. Van de middeleeuwse nederzettingen tot de sporen van de veenontginning, de houtwallen, de erfbeplantingen, en de begraafplaatsen: het groen speelt een essentiële rol in het behouden van het landschap en het versterken van de identiteit van Westerwolde. Weinig regio's in Noord-Nederland hebben zoveel bijzondere cultuurhistorische overblijfselen en een zo rijk gelaagde geschiedenis.

### Historie

Vanaf de zevende eeuw kwamen nieuwe kolonisten waarschijnlijk vanuit het noorden over de Westerwoldse Aa naar het gebied. Het grote bosgebied tussen de huidige dorpen Wedde, Onstwedde en Vlagtwedde was voor deze vroege bewoners een aantrekkelijke plek om zich te vestigen. Archeologen hebben hier grafvelden uit die tijd gevonden, en ook bij Vriescheloo zijn sporen van oude nederzettingen aangetroffen. De Mussen Aa en de Ruiten Aa zorgden voor het afvoeren van water, waardoor de omgeving rond deze beken makkelijker bereikbaar werd.

In de beginperiode waren de nederzettingen nog niet vast op één plek. De huizen waren op houten palen gebouwd, maar door de slijtage moesten de boerderijen regelmatig verplaatst of zelfs verlaten worden. Pas rond de negende of tiende eeuw groeiden de eerste dorpen met meerdere boerderijen op één plek. Een bijzonder overblijfsel uit deze tijd zijn de 'oerden', kleine akkertjes uit de vroege middeleeuwen die op een aantal plekken nog te vinden zijn.

De geschiedenis van Westerwolde komt ook tot uiting in de verdedigingsgeschiedenis van de regio, met vestingwerken zoals Bourtange en Oudeschans. Deze vestingwerken speelden een belangrijke rol in de verdedigingslinie van Nederland. Ze zijn nu niet alleen een belangrijke toeristische trekpleister, maar ook een belangrijk onderdeel van de culturele identiteit van Westerwolde. Het behouden en restaureren van deze vestingwerken is essentieel om het verhaal van de regio levend te houden. De groene elementen rondom deze vestingwerken, zoals de grachten en bossen, versterken de historische waarde en dragen ook bij aan de ecologische gezondheid van het gebied.

Een ander historisch element dat het landschap van Westerwolde mede heeft gevormd, zijn de leidijken en soldatendijken. Deze dijken, oorspronkelijk aangelegd voor militaire doeleinden en waterbeheersing, zijn nog steeds zichtbaar als groene, verhoogde lijnen in het landschap. Ze vormen nu waardevolle landschappelijke structuren waar gras, struiken en bomen groeien.



### **Coulissenlandschap**

Een ander belangrijk aspect van de cultuurhistorie van Westerwolde zijn de houtwallen die het coulissenlandschap kenmerken. Het gebied rondom Sellingen staat hier bijvoorbeeld bekend om. Houtwallen zorgen ervoor dat je het achterliggende landschap, zoals weilanden en bossen, ziet verdwijnen en even later weer ziet verschijnen – alsof het een toneel met coulissen is.

Deze lange, groene lijnen van bomen en struiken werden in de loop der eeuwen aangeplant om het landschap te beschermen tegen de elementen, maar ook om het visueel te structureren. Houtwallen speelden een cruciale rol in het landschap, zowel voor de bescherming tegen wind als voor de ecologische waarde die ze hadden. In de loop der tijd zijn veel van deze houtwallen verdwenen of verwaarloosd, maar het herstel van deze groene structuren is een van de speerpunten van de toekomstvisie van Westerwolde. Door houtwallen terug te brengen, kunnen we niet alleen het landschap stabiliseren, maar ook de historische lijnen en het karakter van de regio weer zichtbaar maken.

### **Erfbeplantingen**

Naast de houtwallen zijn de erfbeplantingen, zoals de typische slingertuinen die rondom boerderijen en landgoederen te vinden zijn, een ander kenmerk van Westerwolde. Deze tuinen, met hun kronkelige paden en bloeiende struiken, gaven de dorpen een herkenbaar en uitnodigend karakter. Ze waren niet alleen esthetisch waardevol, maar boden ook ecologische voordelen door de biodiversiteit te bevorderen. Het behouden en versterken van deze erfbeplantingen draagt bij aan de historische uitstraling van het gebied en versterkt de ecologische netwerken die door het landschap lopen. Door de erfbeplantingen te onderhouden en verder aan te planten, kan het groene karakter van de regio verder worden versterkt en een belangrijke ecologische functie worden vervuld.

Een ander bijzonder stuk groen erfgoed in Westerwolde dat behouden en versterkt moet worden, is het Arboretumdorp Blijham. In het dorp zijn vele bijzondere bomen en struiken uit binnen- en buitenland te vinden, wat zorgt voor veel variatie in kleur en vorm door het jaar heen. Door deze verschillende bomentuinen met elkaar te verbinden, wordt niet alleen de leefbaarheid in de omgeving versterkt, maar ook de biodiversiteit, de economie, educatie en het toerisme.

Met deze nieuwe aandacht voor het arboretumdorp ontstaat er een mogelijkheid voor de ontwikkeling van nieuwe cultuur, naast de cultuurhistorische elementen die Westerwolde rijk is.

### **Hoe draagt het groen bij aan de opgaven en ambities van de gemeente?**

Het **behouden en beschermen** van vroegmiddeleeuwse grafvelden en nederzettingssporen, zoals die bij Vriescheloo, is van groot belang om het historische erfgoed te bewaren. Ook het onderhouden en restaureren van cultuurlandschappen, zoals het kloosterlandschap van Ter Apel en de historische verdedigingslinie rond Bourtange en Oudeschans, speelt hierbij een centrale rol.

De Stichting Herinrichting Klooster Enclave Ter Apel is begonnen om het parkachtige karakter van het Kloosterbos weer terug te brengen. Ook de eerdergenoemde zichtassen, die op sommige plekken in slechte staat zijn, worden door deze stichting weer hersteld.

**Gezien de hoge cultuurhistorische waarde van het landschap, sturen we aan op natuurherstel.** Dit herstel is vooral gericht op het herstellen van het oude cultuurlandschap, met hooilanden langs de beken, essen, hakhoutbossen, houtwallen en het heidelandschap op de oude hoogveengronden. Het beheer van natuurgebieden in beekdalen, bossen, heidevelden en agrarische landschappen is essentieel om de biodiversiteit te bevorderen en erosie tegen te gaan.

Houtwallen zijn kwetsbaar voor erosie. Met goed en passend beheer kan deze erosie echter worden verminderd of zelfs gestopt. Wanneer we het hakhoutbeheer op de houtwallen voortzetten of herstellen, kunnen we zowel de landschappelijke waarde als de ecologische functies behouden. Regelmatig opbrengen van aarde kan ook helpen om de stabiliteit van deze structuren te behouden. Als het niet mogelijk is om het traditionele hakhoutbeheer uit te voeren, kunnen we kiezen voor beplanting met hoog opgroeiende bomen, waarbij ook de traditionele boomsoorten van de streek gekozen worden (bijvoorbeeld de zwarte els of de es). Een andere optie is het aanplanten van struiken, wat relatief weinig onderhoud vraagt en tegelijkertijd de historische lijnen van het landschap in stand houdt.

**In het algemeen is het van essentieel belang dat we bij het behoud en versterken goed kijken naar de verschillende gebiedstypen en hierbij een passend beplantingsplan maken, zodat het karakter per gebied goed naar voren komt.**



## 2.4 Recreatie en toerisme

*“We zorgen voor een recreatief netwerk met een optimale en afwisselende groenbeleving voor recreanten.”*

Eeuwenlang is Westerwolde vrijwel onbereikbaar geweest voor reizigers vanwege het hoogveen en de oneindige bossen. De enkele mensen die wel door Westerwolde kwamen, waren pelgrims en handelaren. Pas vanaf de twintigste eeuw werden de gronden ontgonnen en werd vakantie vieren gebruikelijker. De infrastructuur werd verbeterd en er kwamen meer en nieuwere vervoersmiddelen op de markt, die het reizen eenvoudiger maakten. Alles bij elkaar zorgde dit voor meer reizigers in Westerwolde.

Vooraf Ter Apel was populair, zo blijkt uit een artikel in het *Noord-Ooster* uit de jaren 1930:

'Het is een feit, dat dikwijls juist in sommige minder bezochte streken van ons land 'n rijkdom aan natuurschoon verborgen ligt [...] Zoo is het ook met Westerwolde, want het oude 'Westerwoldingerland' is mooi... Te mooi eigenlijk, om het tekort aan vreemdelingenverkeer te rechtvaardigen, dat thans nog waar te nemen valt.'

In de jaren vijftig begon Westerwolde zichzelf op toeristisch gebied duidelijk te profileren, met 'rust' als speerpunt. In 1957 las men in *Het Parool*:

'Rustige vakantie? Dan naar Westerwolde met zijn prachtige bossen.'

Ook nu nog zijn Westerwolde en 'rust' met elkaar verbonden. De gemeente draagt, als een van elf Nederlandse gemeenten, sinds 2014 het keurmerk 'Cittaslow'. Daarmee behoren we op het gebied van leefomgeving, landschap, gastvrijheid en cultuurhistorie tot de wereldtop. Dit keurmerk dragen wij met trots uit en onderstreept hoe Westerwolde zich profileert: hier vind je rust, ruimte en prachtige natuur.

### Groen in en rondom de toeristische parels

In onze gemeente hebben een aantal 'parels' die belangrijk zijn voor het toerisme, zoals de Burcht Wedde, Bourtange en het Klooster Ter Apel. Deze historische trekpleisters zijn niet alleen belangrijk door hun cultuurhistorische waarde, maar ook door hun groene omgeving. Het behouden en versterken van het kenmerkende groen rond en tussen deze parels is essentieel om de beleving van deze gebieden te verbeteren en bezoekers een mooie, rustige ervaring te bieden.

De vesting Bourtange is omgeven door wallen en grachten die oorspronkelijk dienden als verdedigingswerken. Deze structuren zijn beplant met gras en bomen, wat niet alleen bijdraagt aan de esthetiek, maar ook aan de biodiversiteit van het gebied. De groenstructuren in en rond Bourtange spelen een cruciale rol in het behoud van de cultuurhistorische waarde van deze vesting. Deze natuurlijke elementen, zoals de wallen, grachten en omliggende bossen, zijn zorgvuldig gerestaureerd en onderhouden om de historische uitstraling van de vesting te behouden. Ook Burcht Wedde is omgeven door historische wallen en grachten die oorspronkelijk dienden als verdedigingswerken.

Het Kruisherenklooster in Ter Apel werd in 1465 gesticht. Het lag aan het 'einde van de wereld', omdat zowel de Ruiten Aa als de oude landweg die vanuit het noorden richting Ter Apel liep, hier eindigden. Het vormde zo een veilige en geordende christelijke enclave in een destijds als heidens beschouwde wildernis vol gevaren. Sinds de 20<sup>e</sup> eeuw is het een museum. Rondom het klooster ligt het natuurgebied Ter Apelerbossen met diverse wandelroutes.

### Routes

Fietsen en wandelen zijn de populairste recreatieve activiteiten in Westerwolde, en het is belangrijk dat de gemeente een goed netwerk van fietspaden en wandelroutes biedt. De bestaande routes kunnen verder worden ontwikkeld en versterkt, bijvoorbeeld door het verbeteren van de bewegwijzering, zodat bezoekers gemakkelijk hun weg kunnen vinden en optimaal van de regio kunnen genieten. Het verbinden van belangrijke natuur- en cultuurlandschappen via fietspaden zoals de route van de Hondsrug naar de Ruiten Aa en langs het Ruiten Aa kanaal zou niet alleen het toerisme bevorderen, maar ook de regio verbinden met andere delen van Groningen en Drenthe. Het ontwikkelen van routes van zuid naar noord langs de Ruiten Aa biedt een prachtige kans om het landschap op een unieke manier te ervaren.

De diversiteit van het landschap in onze gemeente, van heidevelden en bossen tot akkers en weilanden, maakt het gebied interessant voor verschillende soorten recreanten. Naast wandel- en fietsroutes moet er ook ruimte zijn voor rust- en stiltegebieden, waar mensen kunnen ontsnappen aan de drukte van alledag en genieten van de natuurlijke omgeving in volledige rust. Dit is een belangrijk element voor het behouden van de rustige sfeer die Westerwolde zo kenmerkt.

Niet alleen wandel- en fietsroutes verdienen aandacht: ook vaarrecreatie is een opkomend aspect van het toerisme, met kanoërs die de wateren van de Mussen Aa, Ruiten Aa en het Ruiten Aa kanaal verkennen. Het is van belang om deze vaarmogelijkheden verder te ontwikkelen en te integreren in het bestaande recreatienetwerk, zodat de regio ook voor waterrecreanten aantrekkelijk blijft.

### **Hoe draagt het groen bij aan de opgaven en ambities van de gemeente?**

**In de toekomst willen we in Westerwolde verder investeren in het verbeteren van de recreatieve mogelijkheden en het verbinden van de regio.** We willen een netwerk van goed onderhouden wandel- en fietspaden creëren die door de natuur, langs historische plekken en door rustige, groene gebieden slingeren. Het openbaar groen speelt hierin een belangrijke rol, zowel in het verbinden van de verschillende routes als in het zorgen voor een fijne beleving voor iedereen.

We kunnen bijvoorbeeld langs de paden bomen, struiken en hagen aanplanten die niet alleen mooi zijn om naar te kijken, maar ook de natuur in stand houden. Dit zorgt voor een prettige en rustige sfeer voor wandelaars en fietsers. Door het groen goed te onderhouden, maken we de routes niet alleen mooier, maar ook beter voor de natuur. Het draagt bij aan het behoud van biodiversiteit en zorgt voor verbindingen tussen natuurgebieden.

Een belangrijk aspect van het recreatief gebruik van de gemeente is **ecologisch bermbeheer**, met name langs de vele wandel- en fietspaden. Het ecologisch beheer van bermen, die vaak rijk zijn aan bloemen en planten, draagt bij aan de biodiversiteit en maakt recreatieve routes visueel aantrekkelijker. Langs deze routes kunnen bezoekers niet alleen genieten van een mooi landschap, maar ook van de natuur die hen omringt. Dit type groenbeheer zorgt ervoor dat de recreatieve routes niet alleen functioneel zijn, maar ook ecologisch waardevol blijven. In hoofdstuk 2.6 gaan we dieper in op het ecologisch bermbeheer.

**We willen een groen netwerk langs fietsknooppunten ontwikkelen dat alles met elkaar verbindt:** van de rustige beekdalen tot de historische Saksenlijn. We zorgen ervoor dat het groen niet alleen mooi is om te zien, maar ook goed voor de natuur en het klimaat. Het groene netwerk helpt niet alleen de regio aantrekkelijker te maken voor toeristen, maar ook voor bewoners die willen recreëren in de natuur.

Zo is het meanderende beekdallandschap rondom de Ruiten Aa onlangs hersteld in een dertig jaar-durend project. Aan weerszijden van de Ruiten Aa kreeg de natuur er 2500 hectare bij, waarmee extra waterberging is gecreëerd voor 1,3 miljoen kubieke meter water. Door het dal zijn wandel- en fietspaden aangelegd. Iets verder van de beek zijn de bolle vormen van essen weer herkenbaar, houtwallen en houtsingels geven het landschap beslotenheid.

Het herstel van het beekdal was één van de eerste projecten in het land waarmee begin jaren negentig invulling werd gegeven aan de Ecologische Hoofdstructuur (nu NNN). De insteek is om alle natuurgebieden in ons land met elkaar te verbinden. De stijgende visstand in Ruiten Aa bevestigt dat deze verbindingen werken.

Er liggen kansen in een samenwerking met buurgemeentes, zoals de gemeente Emmen, Stadskanaal of Oldambt, om de groenstructuren vanuit die gemeenten goed te laten doorlopen in onze gemeente. Zo kunnen fietsers, wandelaars en kanoërs langs de mooiste groene en blauwe routes in Groningen en Drenthe worden geleid.



## 2.5 Maatschappelijke thema's

*“We hebben passend groen dat bijdraagt aan biodiversiteit, klimaatadaptatie en gezondheid.”*

In onze gemeente spelen verschillende maatschappelijke thema's een rol bij het ontwikkelen van een groenvisie. Deze thema's brengen zowel spanningen als kansen met zich mee. Het bevorderen van biodiversiteit is belangrijk, maar dit moet wel binnen bepaalde kaders gebeuren. Het groen moet passen op de plek, niet bestaan uit te veel verschillende soorten, en de mogelijkheid krijgen om oud en groot te worden.

Dit kan leiden tot belangentegenstellingen, bijvoorbeeld bij de aanleg van kabels en leidingen. Vooral bij de oude bomenlanen in de kernen is dit een uitdaging. Kabels en leidingen mogen niet ten koste gaan van boomwortels, maar andersom ook niet. Het kappen van deze bomen of het beschadigd raken van hun wortels kan worden voorkomen door alternatieve routes te kiezen, door boomspiegels te vergroten of speciale technieken te gebruiken om de wortels te beschermen.

### **Klimaatadaptatie**

Klimaatverandering vraagt om aanpassingen in de inrichting van de openbare ruimte. Groen kan helpen bij klimaatadaptatie, maar er is vaak sprake van ruimtegebrek. Dit vraagt om creatieve oplossingen om zowel groen als andere functies een plek te geven. Denk bijvoorbeeld aan groene daken en gevels, die niet alleen bijdragen aan de biodiversiteit, maar ook helpen bij het vasthouden van regenwater en het verminderen van hittestress. Daarnaast kunnen parken en plantsoenen zo worden ingericht dat ze bij hevige regenval als tijdelijke wateropvang fungeren, waardoor wateroverlast wordt voorkomen.

Het verminderen van verharding (ontstening) en het aanleggen van infiltratiezones, wadi's en waterspeelplaatsen kunnen bijdragen aan het versterken van groen en het verbeteren van waterbeheer. Door straten te vergroenen of waterdoorlatende bestrating te gebruiken, kan regenwater beter in de bodem infiltreren, wat wateroverlast voorkomt en de grondwaterstand op peil houdt. Infiltratiezones en wadi's kunnen daarnaast dienen als groene oases in de bebouwde omgeving, waar mensen kunnen ontspannen en kinderen kunnen spelen.

Groen heeft ook een positieve invloed op de gezondheid van inwoners. Het biedt ruimte voor ontspanning en beweging, en draagt bij aan een betere luchtkwaliteit. Het beschermen en oud laten worden van bomen is hierbij van groot belang. Oude bomen hebben vaak een grotere ecologische waarde dan jonge bomen, omdat ze meer schuilplaatsen en voedsel bieden voor verschillende diersoorten.

Bovendien zorgen ze voor een grotere CO<sub>2</sub>-opslag en schaduw, wat bijdraagt aan het verminderen van hittestress. In bebouwde gebieden kan het aanleggen van groene corridors en parken bijdragen aan het verlagen van de temperatuur en het creëren van aangename plekken om te verblijven.

### **Belangentegenstellingen**

Er is vaak spanning tussen landbouw en natuur: landbouw heeft ruimte nodig, maar natuur ook. Het is belangrijk om een balans te vinden tussen deze twee belangen. Dit kan bijvoorbeeld door het aanleggen van bloemrijke akkerranden, die niet alleen de biodiversiteit bevorderen, maar ook nuttige insecten aantrekken die plagen in de landbouw kunnen bestrijden. Dit moet zorgvuldig gebeuren omdat verschillende factoren een rol spelen, zoals locatie, grondsoort, bermbreedte, plantkeuze, verkeer en gebruik. Ook passend beheer, zorg en de geldende regels zijn belangrijk. Daarnaast kunnen agrariërs worden gestimuleerd om natuurinclusieve landbouw toe te passen, waarbij rekening wordt gehouden met de natuur en biodiversiteit op en rondom het landbouwbedrijf.

Een risico voor het ecologisch bermbeheer is dat boeren de bermen maaien. Dit kan ten koste gaan van de biodiversiteit en de ecologische waarde van de bermen. Het is daarom essentieel om duidelijke afspraken te maken en bewustwording te creëren over het belang van ecologisch bermbeheer. Gemeenten kunnen samenwerken met agrariërs om ecologisch verantwoorde maairegimes op te stellen en te zorgen voor een goede communicatie en samenwerking.

Het is ook belangrijk om particulieren te stimuleren om groenstructuren te ontwikkelen en te herstellen. Dit kan bijdragen aan een groener en gezonder leefklimaat. Gemeenten kunnen bijvoorbeeld subsidies verstrekken voor het aanleggen van groene daken en gevels, of voor het vergroenen van tuinen. Daarnaast kunnen voorlichtingscampagnes en workshops worden georganiseerd om inwoners te informeren over de voordelen van groen en hen te helpen bij het realiseren van groene projecten.

### **Hoe draagt het groen bij aan de opgaven en ambities van de gemeente?**

We willen het openbaar groen in Westerwolde inzetten om onze maatschappelijke doelen te bereiken. Het groen kan ons helpen om biodiversiteit te versterken, het klimaat te beschermen en de gezondheid van onze inwoners te verbeteren. Daarom gaan we groen op slimme manieren gebruiken, zodat het bijdraagt aan een betere toekomst voor onze regio.

**We gaan het openbaar groen aan de hand van het sortimentshandboek zo inrichten dat het de biodiversiteit versterkt.** Door ecologische bermen langs wegen en recreatieve routes aan te leggen, zorgen we voor betere verbindingen tussen natuurgebieden. Dit maakt het makkelijker voor dieren en planten om zich te verplaatsen en zich in onze regio te vestigen. Ook willen we groen in dorpen behouden, zoals de oude bomenlanen en de beplanting rondom huizen. Deze geven niet alleen karakter aan onze dorpen, maar dragen ook bij aan een gezonde natuur in de regio.

**Daarnaast gaan we het groen inzetten om ons te wapenen tegen extreme weersomstandigheden.** We willen hittestress in de dorpen verminderen door meer bomen en groene daken aan te planten. Ook gaan we wadi's en infiltratiezones aanleggen, zodat regenwater beter wordt opgevangen en de kans op wateroverlast kleiner wordt. Dit zorgt voor een aangenamere en veiligere leefomgeving, zowel voor de natuur als voor onszelf. Hierbij zijn we wel realistisch, we doen dit alleen waar mogelijk en gewenst.

We willen ook dat het openbaar groen bijdraagt aan de gezondheid van onze inwoners. Groene plekken, zoals parken en wandelpaden, bieden ruimte voor ontspanning en beweging. **We gaan meer van dit soort groene plekken creëren, zodat iedereen in Westerwolde gemakkelijk buiten kan zijn.** Dit maakt niet alleen onze dorpen mooier, maar helpt ook om stress te verminderen en zorgt voor een gezondere leefomgeving. We realiseren dat de beschikbare ruimte beperkt is en dat dit niet overal mogelijk is. Per gebied bekijken we de wensen en mogelijkheden. Groen creëren hoeft niet altijd op nieuwe percelen te zijn, maar kan ook op bestaande percelen, door om te vormen naar ander groen dat meer ruimte biedt voor ontspanning en bewegen.

Het groen gaat ook een belangrijke rol spelen in het mooier maken van onze dorpen. **We gaan zorgen dat belangrijke historische plekken, zoals de vestingwallen en het kloosterlandschap van Ter Apel, beter zichtbaar en toegankelijk worden.** Door het groen rondom deze plekken te versterken, maken we het niet alleen aantrekkelijker voor bezoekers, maar zorgen we er ook voor dat het historische karakter van de dorpen behouden blijft. Dit trekt niet alleen toeristen, maar maakt het ook prettiger om in deze dorpen te wonen.

**Tot slot willen we de inwoners van Westerwolde meer betrekken bij het groenbeheer.** We gaan particulieren en lokale organisaties stimuleren om samen te werken bij het planten en onderhouden van bomen en struiken. Dit versterkt de betrokkenheid van de gemeenschap en zorgt ervoor dat we samen werken aan een groener en gezonder Westerwolde.



## 2.6 Beheerkaders

*“ We benutten de mogelijkheden per locatie en passen per locatie doelmatige maatregelen toe.”*

Het is belangrijk om duidelijke afspraken te maken over hoe we met de groene ruimte in onze gemeente omgaan. Dit zorgt ervoor dat we op een duurzame manier werken aan het behoud van onze natuur, maar ook voor een prettige leefomgeving voor de inwoners. We willen het groen niet alleen mooi houden, maar ook zorgen voor meer biodiversiteit en ruimte voor natuur om zich te ontwikkelen. Tegelijkertijd willen we hierin de kansen voor samenwerking met bijvoorbeeld de landbouwsector ook niet laten liggen. In dit hoofdstuk leggen we uit hoe we dat doen, door bijvoorbeeld slimme keuzes te maken voor bermen, bomen en parken.

### **Ecologisch bermbeheer**

In Westerwolde liggen er kansen voor het vergroenen van de soms heel brede bermen door minder vaak te maaien. Niet iedereen heeft daar dezelfde beleving bij: er zijn ook mensen die vinden dat het niet 'netjes' is. Het is daarom belangrijk om goed te communiceren wat het belang van minder maaien is, en wat je ervoor terug krijgt.

Aangezien de afname van biodiversiteit ook in Westerwolde een probleem is, is het voor ons een belangrijke stap om toe te werken naar een ecologisch maaibeleid voor de bermen. De bermen zijn namelijk belangrijke verbindingzones in een landschap met veel landbouw. Gezien de hoeveelheid eiken (ca. 42.000 langs de wegen) in de gemeente is grootschalige inzet van bloeirijke bermen van groot belang. Ecologisch beheren betekent niet alleen dat we inheemse plantensoorten moeten gebruiken, maar ook dat we het beheer anders moeten aanpakken. Minder maaien, en het afvoeren van het maaisel (verschralen), zorgt ervoor dat de bodem minder rijk wordt aan voedingsstoffen, wat gunstig is voor een grotere variëteit aan planten.

Tijdens de driejarige pilot om dit ecologisch bermbeheer te testen, kwamen er waardevolle inzichten naar voren. Echter, de pilot liet ook zien dat niet alle betrokkenen dezelfde benadering hanteerden. Veel bermen die in de pilotperiode niet gemaaid zouden worden, bleken toch gemaaid te zijn, vermoedelijk vaak door boeren die ongewenste plantensoorten zoals Jakobskruid wilden bestrijden. Dit toont aan hoe belangrijk het is om goed af te stemmen met lokale boeren, omwonenden en andere partijen, zoals het waterschap, om een gezamenlijk maaibeleid te ontwikkelen dat het ecologisch beheer zoveel als mogelijk en praktisch uitvoerbaar ondersteunt. Bovendien is ecologisch bermbeheer alleen zinvol als de groenstroken enige omvang hebben en er weinig verstoring plaatsvindt, zoals verkeer, gebruik door omwonenden, of vervuiling. Als vervolgstap hierop zou dus een ecologische bermbeheerkaart ontwikkeld kunnen worden: waar is ecologisch bermbeheer wél, en waar is het niet mogelijk?

### **Lieftingsbroek**

Het beheer van het Lieftingsbroek is een belangrijk onderdeel van het groenbeheer in Westerwolde. Dit gebied is aangewezen als Natura 2000-gebied en speelt een grote rol in het beschermen van natuur en het bevorderen van biodiversiteit. Het beheer richt zich op het behouden en versterken van de natuurwaarde van het gebied. Recent zijn er maatregelen genomen om te voorkomen dat het bos verder uitdroogt, bijvoorbeeld door de waterhuishouding te verbeteren. Dit draagt bij aan het behoud van een gezond ecosysteem in het gebied en versterkt de biodiversiteit.

De visie voor het beheer van het Lieftingsbroek past binnen de bredere groenvisie: we willen ervoor zorgen dat natuurgebieden goed worden onderhouden, zodat de natuurlijke processen blijven bestaan en de biodiversiteit verder groeit. Dit betekent bijvoorbeeld dat we blijven werken aan het juiste waterpeil en andere maatregelen die helpen om het bos in goede conditie te houden.

Het beheer van dit natuurgebied richt zich niet alleen op bescherming, maar ook op het versterken van de ecologische verbindingen met andere natuurgebieden in de regio. Zo zorgen we ervoor dat het Lieftingsbroek goed blijft functioneren als onderdeel van een groter netwerk van natuur, dat bijdraagt aan een gezonde leefomgeving voor de inwoners van Westerwolde. Door zorgvuldig beheer blijven we de ecologische waarde van het gebied behouden en verbeteren we de natuur voor de toekomst. Het Lieftingsbroek dient waar mogelijk als leidraad voor de beheerkaders van andere natuurgebieden binnen onze gemeente.

### **Bossen**

De aanplant van bossen in onze gemeente is in het verleden voornamelijk uitgevoerd met loofbomen, omdat naaldbomen vaak moeilijk groeien op voormalige landbouwgronden en ook minder goed hout opleveren. In Nederland was er, behalve in jongere polders zoals de Wieringermeer en de Noordoostpolder, weinig ervaring met het aanplanten van loofhout. In de eerste aanplantingen in Oost-Groningen werden soms wel zeven verschillende boomsoorten gecombineerd, rekening houdend met de grondsoort en het klimaat. Deze menging van zoveel soorten bleek alleen niet altijd succesvol, omdat er niet genoeg aandacht was voor het groeiritme en de lichtbehoefte van de bomen.

Op basis van deze ervaring is het beheer inmiddels aangepast. Tegenwoordig wordt er gekozen voor een menging van hoogstens drie boomsoorten, en de aanplant wordt vaker in rijen of groepen uitgevoerd. Dit zorgt voor een betere groei en meer stabiliteit van de bomen.

Na de aanplant is vervolgbeheer essentieel om de gezondheid van de bossen te garanderen. Bossen die niet goed worden onderhouden, kunnen kwetsbaar zijn voor stormen, ijzel en andere schade. De bossen in beheer bij de gemeente kunnen overlast of gevaar op percelen van derden, of voor de openbare weg veroorzaken. Bovendien kunnen ze vanuit recreatief oogpunt tientallen jaren onaantrekkelijk blijven. Kortom: er zijn meerdere oorzaken mogelijk wanneer er ingegrepen moet worden. Het 'niets doen' is geen goede optie, omdat zonder goed beheer de verwachtingen niet worden waargemaakt.

### **Hoe draagt het groen bij aan de opgaven en ambities van de gemeente?**

Ook hier geldt: in onze groene gemeente behouden we wat er hebben en versterken we wat we kunnen. Zoals hierboven gezegd is ecologisch bermbeheer niet altijd eenvoudig. **Verder onderzoek** zal dus moeten uitwijzen waar ecologisch bermbeheer wel mogelijk is en waar samenwerking met deze derde partijen kan plaatsvinden.

Dit geldt ook voor het beheer van de plantsoenvakken: boomspiegels worden waar mogelijk aangelegd met vlinderlokkende beplanting. In onze beheerplannen wordt vastgelegd waar dit wel en niet mogelijk is.

**Wanneer we bomen planten, zorgen we ervoor dat deze groot en oud kunnen worden.** Nieuwe, jonge bomen worden zorgvuldig aangeplant en verdienen zo deze kans. Bij volwassen bomen worden beschermd door bedreigingen weg te nemen. Met dit zorgvuldige beheer richten we ons op levensloopverlenging en worden de bomen in onze gemeente waardevoller.

**Daarnaast willen we het groen meer betrekken bij de leefomgeving van de inwoners.** Groene ruimtes worden niet alleen plekken voor recreatie, maar ook voor ontmoeting, ontspanning en zelfs voor educatie. Door bijvoorbeeld voedselbossen in de gemeente aan te planten, kunnen mensen leren over natuur en duurzaamheid. Ook willen we zorgen voor meer biodiversiteit in de tuinwijken en openbare tuinen, zodat iedereen kan genieten van een groenere en gezondere leefomgeving.

In onze gemeente geldt er al een beeldkwaliteitskader vanuit de Nota Openbare Ruimte: de openbare ruimte wordt op niveau basis (B) onderhouden.

Binnen deze kaders worden afwegingen gemaakt hoe we omgaan met problemen als invasieve exoten of wortelopdruk van bomen. Deze beheerkaders geven ons hierin handvatten waarmee we eenvoudiger beheerplannen en bijbehorende keuzes kunnen maken. De in hoofdstuk 2.1.2 genoemde bosplantsoenvakken moeten bijvoorbeeld worden gerenoveerd. Door voorgaande punten mee te nemen, kunnen er bijvoorbeeld keuzes worden gemaakt om deze vakken uit te laten groeien tot bosjes, of dat er gedund moet worden.



## 2.7 Samenwerking met derden

*“We zoeken onze strategische partners en werken nauw samen met inwoners.”*

De gemeente is niet de enige die aan het groen binnen de gemeentegrenzen bijdraagt, het is een gezamenlijke verantwoordelijkheid van veel verschillende partijen. Samenwerken met anderen is essentieel om het groen in onze gemeente mooi, gezond en duurzaam te houden. In dit hoofdstuk kijken we naar de partijen waarmee we al samenwerken, welke organisaties we in de toekomst meer willen betrekken en hoe we de inwoners van Westerwolde actief willen betrekken bij het beheer van ons groen.

### Andere partijen

De gemeente werkt al samen met verschillende organisaties die bijdragen aan het beheer van het groen in Westerwolde. Deze samenwerking is belangrijk omdat we de kracht van verschillende partijen willen bundelen om de natuur in onze gemeente te beschermen en te versterken. Elke partij brengt zijn eigen expertise, middelen en netwerk mee, waardoor we samen meer kunnen bereiken. Zo zorgt de Stichting Wandelen in Westerwolde voor het onderhoud van wandelpaden en werken we samen met MTB-verenigingen voor goed onderhouden mountainbikeroutes.

Dorpsraden zijn ook belangrijk voor ons, omdat zij de wensen en ideeën van bewoners goed kennen en ons helpen deze op te nemen in het beleid.

We willen de samenwerking verder uitbreiden naar andere partijen die het groenbeheer in Westerwolde kunnen versterken, zoals ANOG (de stichting voor agrarisch natuurbeheer) en LTO (de Land- en Tuinbouw Organisatie), die bijdragen aan duurzaam agrarisch natuurbeheer.

Daarnaast werken we samen met particuliere natuureigenaren, het Groninger landschap, Natuurmonumenten en Staatsbosbeheer, die de natuurgebieden in de gemeente beheren. Het Waterschap Hunze en Aa's speelt een grote rol in het waterbeheer, wat belangrijk is voor de natuur en het groen. Ook de samenwerking met recreatieondernemers en Wandelnetwerk Westerwolde is van belang voor de economische ontwikkeling van de regio, door het groene erfgoed te promoten en toeristen aan te trekken.

Door met deze partijen samen te werken, zorgen we ervoor dat het groen niet alleen mooi is, maar ook toegankelijk en aantrekkelijk voor zowel bewoners als bezoekers. Echter: samenwerking kost ook tijd, dus de komende tijd onderzoeken we wie onze primaire partners zijn en wat we van hen verwachten. 'In goed overleg' zijn hierin de sleutelwoorden.

### Inwonersparticipatie

Inwoners van Westerwolde zijn de sleutel tot het succes van ons groenbeheer. We willen dat zij niet alleen profiteren van het groen, maar er ook actief bij betrokken worden. Door inwonersparticipatie krijgen we niet alleen nieuwe ideeën en perspectieven, maar versterken we ook de band tussen de mensen en hun omgeving. Als bewoners meehelpen met het onderhoud van parken, het planten van bomen of het opruimen van zwerfafval, voelen zij zich meer verantwoordelijk voor hun leefomgeving en zijn ze trotser op hun gemeente. Dit leidt tot meer respect voor de natuur en een grotere bereidheid om het groen in hun buurt te beschermen en te verbeteren.

Daarnaast biedt participatie een kans voor inwoners om zich meer te verbinden met elkaar. Groene projecten kunnen gemeenschappen samenbrengen, bijvoorbeeld door bewoners uit te nodigen voor gezamenlijke tuinprojecten of educatieve activiteiten over duurzaamheid. Dit vergroot het gevoel van samenhang en versterkt de sociale cohesie in de gemeente. We willen dat iedere inwoner van Westerwolde zich eigenaar voelt van het groen in hun omgeving, zodat ze zich actief inzetten voor een groene en gezonde leefomgeving voor henzelf en toekomstige generaties. We zetten hiervoor kaders op met spelregels en financiën, zodat de verwachtingen voor iedereen duidelijk zijn.

### Hoe draagt het groen bij aan de opgaven en ambities van de gemeente?

**In de toekomst willen we, waar mogelijk, de samenwerking met andere organisaties verder onderzoeken en uitbreiden.** We willen meer partijen betrekken bij het beheer van ons groen om Westerwolde als een groen paradijs voor natuur, recreatie en duurzaamheid te ontwikkelen. Door met natuurorganisaties, boeren, recreatiebedrijven en andere belanghebbenden samen te werken, kunnen we het groenbeheer nog effectiever maken. Het groen wordt niet alleen een plek voor natuurbehoud, maar ook voor ontspanning, educatie en ontmoeting.

Inwonersparticipatie zal een sleutelrol spelen in de toekomst. **We willen dat bewoners van Westerwolde actief betrokken worden bij het groenbeheer, door hun ideeën in te brengen en samen te werken aan het onderhoud van het groen.** Zo creëren we niet alleen een groenere gemeente, maar ook een gemeenschap die zich verantwoordelijk voelt voor de natuur en de omgeving.

Toch moeten we ons bewust zijn van de uitdaging die samenwerking met meerdere partijen met zich meebrengt. Soms kunnen deze samenwerkingen vertraging veroorzaken in de besluitvorming, omdat er verschillende belangen zijn. Dit is een risico waar we voorzichtig mee om moeten gaan, zodat het proces niet vastloopt. Daarom is het van belang om duidelijke afspraken te maken over verantwoordelijkheden en tijdslijnen, zodat we ondanks de samenwerking toch snel kunnen handelen en vooruitgang boeken.





## 2.8 Ontwikkelplannen

*“We zorgen voor de Westerwoldse groene identiteit in nieuwbouwplannen.”*

In Westerwolde willen we groen niet alleen behouden, maar ook als kans gebruiken voor de toekomst. Dit betekent dat we groen een belangrijke rol geven in nieuwe ontwikkelingen, zoals woningbouw en andere gebiedsprojecten. In dit deelhoofdstuk kijken we hoe we groen kunnen combineren met andere plannen, zoals wonen, energie en het verbeteren van de natuur. We werken hierbij samen met verschillende partijen en maken gebruik van programma's die de regio verder helpen vergroenen.

### **Ontwikkelprogramma's**

Westerwolde maakt deel uit van het project Toukomst, dat ervoor zorgt dat Groningen als provincie sterker op de kaart wordt gezet. Dit project helpt ons om samen te werken aan een mooier en duurzamer landschap. Toukomst werkt aan het creëren van een netwerk van groen en water, zodat we de biodiversiteit kunnen vergroten en het landschap aantrekkelijker maken. Door goed samen te werken, willen we ervoor zorgen dat de natuur versterkt wordt bij iedere nieuwe ontwikkeling in de regio.

Voor ons betekent dit dat er speciale projecten zijn om het landschap en de leefomgeving te verbeteren. Een mooi voorbeeld is de Landschapswerkplaats. Hier werken inwoners, overheden en organisaties samen om het landschap mooier en toegankelijker te maken. Denk aan projecten die de natuur, waterbeheer, toerisme en landbouw verbeteren.

Westerwolde is ook aangewezen als een van de pilot-gebieden in Nederland voor het programma BasisKwaliteit Natuur. Dit is een initiatief vanuit het Ministerie van Landbouw, Visserij, Voedselzekerheid en Natuur, dat zich richt op het verbeteren van de natuur in zowel stedelijke als landelijke gebieden. Het doel is om een minimumniveau van biodiversiteit te bereiken, zodat algemene dier- en plantsoorten goed kunnen gedijen. Dit helpt niet alleen de natuur zelf, maar ook de leefomgeving van mensen.

Voor Westerwolde betekent dit dat er specifieke maatregelen worden genomen om de natuurkwaliteit te verbeteren. Denk aan projecten die de bodemvruchtbaarheid, waterzuivering en biodiversiteit bevorderen. Door deze verbeteringen kunnen zowel gewone als zeldzame soorten beter overleven en groeien. Uit later onderzoek zal moeten blijken wat er concreet gedaan moet worden om dit minimumniveau te bereiken.

### **Groen rondom woningen**

In de toekomst zullen we in Westerwolde nieuwe woningen moeten bouwen, maar we willen ook dat deze woningen goed passen in de natuur. Daarom zorgen we ervoor dat er altijd voldoende groen is in woonwijken. Dit kan bijvoorbeeld door parken aan te leggen, maar ook door huizen met groene tuinen en groene straten. Bij woningbouw zorgen we ervoor dat we de natuur versterken. Dit doen we door bomen te planten, bloemenvelden aan te leggen en regenwater op te vangen in bijvoorbeeld wadi's. Zo zorgen we niet alleen voor een mooie wijk, maar ook voor een gezondere leefomgeving. Bovendien passen nieuwe wijken op deze manier binnen de groene identiteit die Westerwolde heeft.

Groen in en rond de woningen is niet alleen goed voor de natuur, maar ook voor de bewoners. Groene openbare plekken zorgen ervoor dat mensen elkaar kunnen ontmoeten, dat kinderen kunnen spelen en dat het milieu beter wordt.

Naast de plannen van de gemeente willen we ook particuliere initiatieven stimuleren. Voedselbossen zijn een mooi voorbeeld van zo'n initiatief. In een voedselbos worden bomen en planten zo geplant dat ze zowel natuur als voedsel opleveren. Dit is niet alleen goed voor de natuur, maar het biedt ook de mogelijkheid om lokaal voedsel te produceren. Zo'n voedselbos is ook een plek waar mensen kunnen leren over duurzame landbouw en natuurbeheer.

### Nedersaksenlijn

Een belangrijk project dat invloed heeft op Westerwolde is de aanleg van de Nedersaksenlijn, een nieuwe spoorlijn die door onze regio zal lopen. Dit biedt niet alleen betere verbindingen voor het openbaar vervoer, maar ook kansen om de natuur langs het spoor te versterken. We willen langs de spoorlijn groene stroken aanleggen met bomen en planten die de natuur verbinden. Dit draagt bij aan een gezonder landschap en versterkt de biodiversiteit in de regio.

Bij de aanleg van de Nedersaksenlijn zorgen we ervoor dat de natuur niet in gevaar komt. We letten goed op de impact die de spoorlijn kan hebben en nemen maatregelen om de natuur te beschermen, zoals het planten van nieuwe bomen en het verbeteren van waterbeheer langs het spoor.

Wat betreft nieuwbouwplannen en bedrijventerreinen wordt de groenvisie zoveel mogelijk meegenomen.

### Hoe draagt het groen bij aan de opgaven en ambities van de gemeente?

In de toekomst willen we dat Westerwolde een plek blijft waar natuur en wonen goed samengaan. **We willen dat groen altijd een belangrijke plek krijgt in nieuwe ontwikkelingen.** Bij woningbouw zorgen we voor genoeg ruimte voor natuur, en ook bij de aanleg van nieuwe wegen en het ontwikkelen van nieuwe bedrijven zorgen we ervoor dat de natuur versterkt wordt. Particuliere initiatieven, zoals voedselbossen, willen we blijven ondersteunen, omdat ze bijdragen aan zowel de biodiversiteit als het welzijn van de mensen in de regio.

We realiseren ons ook dat soms groen moet wijken voor nieuwe ontwikkelingen, bijvoorbeeld als er ruimte nodig is voor woningen of infrastructuur. Maar in zulke gevallen zorgen we altijd voor compensatie: we planten nieuwe bomen of leggen nieuwe natuurgebieden aan. **We blijven werken aan het verbeteren van de waterkwaliteit, het herstellen van natuurlijke waterstromen en het verminderen van vervuiling.** Zo zorgen we ervoor dat Westerwolde ook in de toekomst een gezonde, groene en fijne plek blijft voor iedereen.





### 3. Vervolg en aanbevelingen



## 3. Vervolg en aanbevelingen

### Verdere uitwerking in beleids-, beheer- en uitvoeringsplan

De ambities en principes uit de acht onderdelen van deze groenvisie worden vertaald naar beleids-, beheer- en uitvoeringsplannen, om de visie uit te voeren.

#### Beleidsplan

In het beleidsplan worden de groenstructuren verder gespecificeerd. Hierbij worden de structuren onderverdeeld in:

- **Gebiedstypen:** De functie van een centrum is bijvoorbeeld anders dan dat van een woonwijk of van het buitengebied. En ook zijn de buitengebieden weer onder te verdelen in open- en gesloten landschappen. De gebiedstypenkaart in het beheersysteem is hiervoor de basis.
- **Type groen per gebiedstype:** ieder gebiedstype wordt gekenmerkt door een eigen unieke groene inrichting en beplanting. Per gebiedstype wordt bepaald wat het beeld moet zijn (beheer) en wat voor type beplanting wordt nagestreefd (inrichting).

De beleidskaders per gebiedstype zijn gebaseerd op de acht onderwerpen van de groenvisie. Het type beplanting wordt bijvoorbeeld mede bepaald door bijdrage van groen aan biodiversiteit, klimaatadaptatie, cultuurhistorie en recreatie en toerisme, zoals in de visie omschreven.

#### Beheerplan

In het beheerplan worden de beleidskaders concreet gemaakt. De uitgangspunten, het na te streven beeld en het type beplanting wordt per gebied omgezet in een beheerstrategie. In het beheerplan staan centraal:

- **Areaal:** wat moeten we onderhouden.
- **Kwaliteit:** wat is de staat van het groen nu dat we moeten onderhouden.
- **Maatregelen:** wat en hoe vaak gaan we onderhoud plegen, verdeeld in klein onderhoud, groot onderhoud en vervangingen.
- **Kosten:** wat kosten de maatregelen.

Het beheerplan geeft inzicht in hoe gaan deze kaders per gebied behaald worden.

#### Uitvoeringsplan

Het uitvoeringsplan is een praktische uitwerking van het beheerplan. De maatregelen per gebied zijn bekend en worden in de tijd uitgezet. Hierbij wordt een planning gemaakt op:

- **Arbeid:** welke mensen hebben we nodig en wanneer.
- **Materieel:** welk materieel hebben we nodig om de maatregelen te doen en wanneer wordt het materieel ingezet.
- **Materiaal:** welke materialen hebben we nodig om het werk goed te kunnen doen.

Resultaat is een weekplanning, die gebruikt wordt voor aansturing van de uitvoerders buiten.

### Aanbevelingen

Naast het opstellen van het groenbeleidsplan, beheerplan en uitvoeringsplan zijn er een aantal aanbevelingen:

- **Opstellen beleid snippergroen**  
Snippergroen zijn stroken openbaar groen die grenzen aan particuliere percelen en vaak onbewust in gebruik zijn genomen door eigenaren van de desbetreffende percelen. Het snippergroen kan soms een belangrijke functie vervullen binnen de groenstructuur van de gemeente, deze stukken moeten worden behouden. Ze dragen ook bij aan biodiversiteit en het leefklimaat binnen de gemeente. Voor andere stukken geldt dit weer niet. Op dit moment is niet goed in beeld om welke stukken dit gaat en wat de keuze per stuk snippergroen wordt. Het is aan te bevelen dit inzichtelijk te maken en een besluit over te nemen.
- **Blijven monitoren**  
Voer periodieke monitoring uit van de groenarealen om de technische kwaliteit in beeld te brengen. Dit is iets wat op dit moment al gebeurt en doorgezet kan worden. Aanbevolen wordt om aanvullend metingen over actuele thema's in te voeren, zoals het meten van biodiversiteit aan de hand van de leidraad van de Vlinderstichting. Dit helpt bij het tijdig signaleren van kansen en problemen en het nemen van passende maatregelen.
- **Kans- en ontwikkelgebieden uitwerken**  
Op de kaarten van de groenstructuren zijn kans- en ontwikkelgebieden gemarkeerd, zoals de Wilhelminalaan in Vlagtwedde. Dit zijn gebieden die essentieel zijn voor een aaneengesloten groenstructuur,

maar op dit moment nog weinig groen bevatten. Deze gebieden kunnen, per gebied, opgepakt worden als een project om de groenstructuur een impuls te geven.

- **Beleid op aanpak exoten en boomwortelopdruk**  
Exoten zoals de Japanse Duizendknoop en Reuzeberenklauw komen ook in de gemeente Westerwolde voor. Het is raadzaam om hier beleid op vast te stellen: waar bestrijden en waar beheren? Daarnaast is het aan te raden om de boomwortelopdruk in kaart te brengen en waar nodig maatregelen te treffen, voor comfortabele stoepen.
- **Opstellen maaibeleid**  
Veel groen, maar niet alle groen, zijn geschikt voor ecologisch beheer, maar ecologisch beheren kan niet overal. Bijvoorbeeld vanwege een te smalle berm, een ondergrond die niet geschikt is, niet voldoende oppervlak of vanwege verkeersveiligheid. Aan de hand van criteria kan een maaikaart worden ontwikkeld (beleid), wat vervolgens naar een maairegime (werkpakket) en capaciteitsplanning kan worden doorvertaald. Maak hierbij gebruik van de pilot en bijbehorende evaluatie die is uitgevoerd. Ecologisch beheer draagt bij aan de groenstructuren en biodiversiteit.

### Maatregelen ter inspiratie

Ter inspiratie zijn hieronder per bouwsteen een aantal maatregelen als voorbeeld opgenomen die verder uitgewerkt kunnen worden in het beleids- en beheerplan.

- **Aanleggen van Tiny Forests**  
Dit is een klein, dichtbegroeid bos ter grootte van een tennisbaan, dat snel groeit en bestaat uit inheemse boom- en plantensoorten. Aanleg, beheer en onderhoud kan bijvoorbeeld samen met een school of vereniging. Een Tiny Forest draagt op deze manier bij aan meerdere onderdelen van de visie: groenstructuren, biodiversiteit en samenwerking met derden.
- **Insecten minnende beplanting langs de fietspadenstructuur**  
Om recreatie te bevorderen kan langs belangrijke fietsroutes gekozen worden voor beplanting met een insecten minnend profiel. Op deze manier zijn er langs deze fietsroutes minder muggen en vliegen. Dit moet wel slim worden gekozen, omdat minder insecten haaks staat op vergroten biodiversiteit.
- **Vastleggen sortimentsboek**  
Westerwolde kenmerkt zich door veel cultuurhistorie, met beeldbepalend groen. Door vast te leggen welke soorten in welke gebieden worden toegestaan worden, ontstaat een beplantingsprofiel. Dit gaat over natuurlijke beplanting, culturele beplanting en bomen. Bij nieuwe aanleg of onderhoud kan vervolgens uit dit sortimentsboek gekozen worden welke soorten toegepast worden. Bij de sortimentskeuze moet een keuze worden gemaakt tussen in- en uitheemse soorten, een diversiteit aan geur en kleur een mix die het hele jaar door aantrekkelijk is. Hierbij is het van belang om de link te leggen met de Basiskwaliteit Natuur, waarbij soorten worden voorgeschreven om een bepaalde natuurkwaliteit te behalen.
- **Aansluiten gemeentelijke verbindingen met EHS / NNN**  
Een gebiedsdekkend groen netwerk overstijgt de gemeentegrenzen. In Westerwolde liggen een aantal belangrijke landelijke structuren (Natuurnetwerk Nederland). Die gebieden zijn in beheer van Staatsbosbeheer. Doel is om gemeentelijke structuur hier zoveel mogelijk op aan te laten sluiten, door 'witte vlekken' te analyseren en een ontwikkelplan voor te maken.
- **Participatie en zelfbeheer**  
Beheer van groen door inwoners is een mooie vorm van participatie, maar moet wel toekomstbestendig zijn. Door spelregels en financiële afspraken rondom zelfbeheer op papier te zetten en hiermee in gesprek te gaan met bewonersverenigingen, kan een stap worden gezet in de overdracht van het beheer naar inwoners.
- **Deelname aan Stichting Steenbreek**  
Veel gemeentes in Nederland zijn aangesloten bij Stichting Steenbreek. Deze stichting is een landelijke kennis- en netwerkorganisatie die ondersteuning biedt bij het duurzaam vergroenen van de leefomgeving. Ondanks dat Westerwolde al erg groen is, kan het altijd nog groener. Het mooie van Stichting Steenbreek is dat er ook veel wordt samengewerkt met provincies, waterschappen, projectontwikkelaars, woningbouwcorporaties, scholen en andere maatschappelijke organisaties. Daarmee een goede kans om samen te werken met derden, maar ook groenstructuren te borgen en thema's als biodiversiteit en klimaatadaptatie te borgen.

## Over Antea Group

Antea Group is het thuis van 1800 trotse ingenieurs en adviseurs. Samen bouwen wij elke dag aan een veilige, gezonde en toekomstbestendige leefomgeving. Je vindt bij ons de allerbeste vakspecialisten van Nederland, maar ook innovatieve oplossingen op het gebied van data, sensing en IT. Hiermee dragen wij bij aan de ontwikkeling van infra, woonwijken of waterwerken. Maar ook aan vraagstukken rondom klimaatadaptatie, energietransitie en de vervangingsopgave. Van onderzoek tot ontwerp, van realisatie tot beheer: voor elke opgave brengen wij de juiste kennis aan tafel. Wij denken kritisch mee en altijd vanuit de mindset om samen voor het beste resultaat te gaan. Op deze manier anticiperen wij op de vragen van vandaag en de oplossingen voor morgen. Al 70 jaar.

## Contactgegevens

Monitorweg 29  
1322 BK Almere  
Postbus 10044  
1301 AA Almere

### Copyright ©

Niets uit deze uitgave mag worden verveelvoudigd en/of openbaar worden gemaakt door middel van druk, fotokopie, elektronisch of op welke wijze dan ook, zonder schriftelijke toestemming van de auteurs.

De informatie die in dit rapport is opgenomen is uitsluitend bestemd voor geadresseerde(n) en kan persoonlijke of vertrouwelijke informatie bevatten. Gebruik van deze informatie, door anderen dan de geadresseerde(n) en gebruik door hen die niet gerechtigd zijn van deze informatie kennis te nemen, is niet toegestaan. De informatie is uitsluitend bestemd om te worden gebruikt door de geadresseerde, voor het doel waarvoor dit rapport is vervaardigd. Indien u niet de geadresseerde bent of niet gerechtigd bent tot kennisneming, is openbaarmaking, vermenigvuldiging, verspreiding en/of verstrekking van deze informatie aan derden niet toegestaan, tenzij na schriftelijke toestemming door Antea Group en wordt u verzocht de gegevens te verwijderen en direct een melding te maken bij [security@antegroup.nl](mailto:security@antegroup.nl). Derden, zij die niet geadresseerd zijn, kunnen geen rechten aan dit rapport ontleen, tenzij na schriftelijke toestemming door Antea Group.

[www.anteagroup.nl](http://www.anteagroup.nl)